

# 消防年報

平成29年版



伊予消防等事務組合消防本部

# は じ め に

1. この年報は、伊予消防等事務組合行政をひろく一般に紹介するとともに、将来の参考に資するため、平成28年中の本消防組合の現勢及び消防業務の内容、火災、救急統計等を収録編さんしました。
2. 年報の統計中、火災統計、救急・救助統計、警防活動状況は暦年とし、その他の事項については、平成29年4月1日現在をもって収録しましたが、これによらないものについては、必要に応じ表右上に調査年月日を示しました。

平成29年7月

伊予消防等事務組合消防本部

# 目 次

## 総 務

1. 消防の沿革	1
2. 消防機構	9
3. 消防本部の事務分掌	10
4. 消防署、出張所の事務分掌	12
5. 位置及び地勢	13
6. 消防機関配置図	13
7. 行政区域別地目別面積	13
8. 行政区域別人口及び世帯数	13
9. 歴代組合長	14
10. 組合管理者	14
11. 消防職員の階級別実員調	14
12. 伊予消防等事務組合当初予算（消防費のみ）	15
13. 平成29年度伊予消防等事務組合予算節別内訳表（消防費のみ）	16

## 保 安

1. 管轄別危険物施設一覧表	17
2. 管轄別危険物関係申請件数及び手数料徴収状況	18
3. 指定数量の倍数及び種類別危険物施設状況	19
4. 予防査察実施状況	20

## 予 防

1. 消防用設備等を必要とする防火対象物	21
2. 要防火管理者事業所	22
3. 中高層建築物調	23
4. 建築同意件数	24
5. 予防査察実施状況	25
6. 消防法・火災予防条例等による届出状況	26
7. 工事整備対象設備等の着工届出状況	27
8. 消防用設備等の設置届出状況	27

## 火災統計

1. 火災の概要	28
2. 建物用途別火災発生状況	29
3. 月別火災発生状況	29
4. 時間別火災発生状況	30
5. 原因別火災発生状況	30
6. 火災発生比較状況	31

7. 過去5年間の火災統計 .....	32
8. 出動状況調 .....	33

## 救急・救助統計

1. 事故種別救急出場・搬送状況 .....	34
2. 傷病程度・年齢区分・事故種別搬送人員状況 .....	35
3. 救急講習状況・口頭指導状況 .....	36
4. 管轄別救助活動状況 .....	37
5. 発生場所別救助活動件数 .....	38
6. 救助出動人員 .....	38
7. 救助隊訓練実施状況 .....	38

## 消 防

1. 消防自動車等一覧 .....	39
2. 消防・救助機材一覧（目的別） .....	41
3. 消防水利現有状況 .....	44

## 通 信

1. 無線整備概要 .....	45
2. 災害等種別別通報件数 .....	47
3. 発信者番号照会件数 .....	47

## そ の 他

1. 婦人防火クラブ結成状況 .....	48
2. 少年消防クラブ結成状況 .....	48
3. 幼年消防クラブ結成状況 .....	48

## 消 防 団

1. 伊予市消防団 .....	49
2. 松前町消防団 .....	50
3. 砥部町消防団 .....	51
4. 消防団車両等一覧 .....	52
5. 行政区域別消防団員数 .....	56
6. 行政区域別消防団保有機械器具表 .....	56
7. 消防団員出動状況 .....	57

# 総務

## 1. 消防の沿革

### (1) 伊予市消防本部

昭和 40 年 4 月 1 日	伊予市は消防組織法第10条に基づく政令指定を受け、昭和42年4月1日までの間に消防本部及び消防署の設置が義務づけられた。
昭和 41 年 3 月 22 日	消防本部・署の庁舎落成（木造2階建 延面積281.97㎡）
昭和 41 年 12 月 23 日	伊予市消防本部及び消防署に関する条例制定
昭和 42 年 3 月 31 日	130PS森田式日産FGジープ型42年式を配備〔消防署〕
昭和 42 年 4 月 1 日	消防本部・署を開設、常備消防の体制を確立 管理委託のジープ型ポンプ車1台配備、三輪ポンプ車を廃車 職員数 18名
昭和 42 年 5 月 28 日	トヨペットRS31型を譲り受け、指揮車として配備〔消防署〕
昭和 44 年 6 月 9 日	日本損害保険協会からの寄贈により125PSトヨタA級を配備、三輪ポンプ自動車廃車〔消防署〕 消防署のトヨタジープ型ポンプ自動車を第3分団第6部に配備
昭和 45 年 12 月 25 日	日本自動車工業会からの寄贈により救急自動車（ニッサン B 型）を配備〔消防署〕
昭和 46 年 1 月 1 日	任意救急業務開始

### (2) 伊予消防組合

昭和 46 年 6 月 8 日	伊予市を中心とする松前町、砥部町、広田村、中山町及び双海町の各市町村を含め消防常備化促進協議会開催
昭和 46 年 9 月 28 日	消防組合、消防本部、消防署、設置政令指定希望申請
昭和 47 年 1 月 19 日	伊予市並びに伊予郡内各町村共催による消防組合設置準備会開催
昭和 47 年 2 月 18 日	消防組合設立準備委員会設置
昭和 47 年 2 月 23 日	消防組合第1回設立準備委員会開催
昭和 47 年 4 月 1 日	構成町村政令指定を受ける
昭和 47 年 4 月 10 日	消防組合第1回設立幹事会開催
昭和 47 年 4 月 17 日	消防組合第2回設立幹事会開催
昭和 47 年 5 月 25 日	消防組合第3回設立幹事会開催
昭和 47 年 5 月 27 日	消防組合第2回設立準備委員会開催
昭和 47 年 7 月 10 日	消防組合第3回設立準備委員会開催
昭和 47 年 7 月 17 日	消防組合第4回設立幹事会開催
昭和 47 年 7 月 25 日	消防組合第5回設立幹事会開催
昭和 47 年 7 月 31 日	消防組合第4回設立準備委員会開催
昭和 47 年 8 月 21 日	消防組合第5回設立準備委員会開催
昭和 47 年 9 月 13 日	愛媛県知事から指令地第737号をもって、伊予市、松前町、砥部町、広田村、中山町及び双海町で構成する伊予消防組合が発足
昭和 47 年 10 月 24 日	伊予消防組合第6回設立幹事会開催
昭和 47 年 11 月 16 日	伊予消防組合第6回設立準備委員会開催
昭和 48 年 3 月 30 日	伊予市消防本部及び消防署を基幹に、1本部、1署、1分署、4出張所、職員数68名をもって開署式を挙行、翌31日消防業務を開始

昭和 49 年 4 月 1 日	職員数 70名
昭和 49 年 4 月 5 日	補助事業により日機式消防ポンプ自動車 (BS-I 型) を配備 [広田出張所]
昭和 49 年 11 月 25 日	補助事業により森田式化学車 (I 型) を配備 [松前分署]
昭和 50 年 4 月 1 日	職員数 72名
昭和 50 年 12 月 10 日	砥部出張所庁舎新築 (鉄筋コンクリート造一部3階建 延面積344.47㎡)
昭和 50 年 12 月 18 日	補助事業により森田式消防ポンプ自動車 (CD-II 型) 1台を配備 [消防本部 (署)]
昭和 51 年 4 月 23 日	日本損害保険協会からの寄贈により救急自動車 (トヨタ 2B型) を配備 [消防本部 (署)]
昭和 52 年 3 月 31 日	松前分署消防庁舎増築 (鉄筋ブロック造平屋建65.25㎡)
昭和 52 年 4 月 26 日	救急自動車 (トヨタ 2B型) を配備、旧救急自動車を廃車 [双海出張所]
昭和 53 年 3 月 16 日	補助事業により森田式消防ポンプ自動車 (BS-I 型) を配備 [松前分署]
昭和 53 年 3 月 28 日	松前町ライオンズクラブからの寄贈により広報車 (ニッサン ブルーバード) を配備 [松前分署]
昭和 53 年 4 月 1 日	職員数 78名
昭和 54 年 4 月 1 日	職員数 79名
昭和 54 年 6 月 25 日	広報車 (ニッサン バイオレット) を配備 [双海出張所]
昭和 54 年 10 月 29 日	広報車 (ニッサン サニー) を配備 [広田出張所]
昭和 54 年 12 月 5 日	広報車 (ニッサン セドリックバン) を配備 [砥部出張所] 砥部出張所の旧広報車を中山出張所に譲渡 [中山出張所]
昭和 55 年 7 月 8 日	消防署庁舎新築 (鉄筋コンクリート造3階建一部塔屋付 延面積1,263.60㎡)
昭和 55 年 11 月 6 日	日本損害保険協会からの寄贈により消防ポンプ自動車を配備 [消防本部 (署)]
昭和 55 年 12 月 26 日	日本損害保険協会からの寄贈により救急自動車 (トヨタ 2B型) を配備、旧救急自動車を廃車 [中山出張所]
昭和 56 年 1 月 22 日	救急自動車 (トヨタ 2B型) を配備、旧救急自動車を廃車 [砥部出張所]
昭和 56 年 4 月 1 日	職員数 85名
昭和 56 年 12 月 25 日	広報車 (ニッサン) を配備、旧車両を町役場へ譲渡 [双海出張所]
昭和 57 年 2 月 9 日	北条市消防本部より救急自動車 (トヨタ) を譲り受け、救急自動車を広報車に転用、旧広報車を廃車 [広田出張所]
昭和 57 年 4 月 1 日	職員数 88名

### (3) 伊予消防等事務組合

昭和 57 年 7 月 31 日 愛媛県知事から指令市第609号をもって組合規約の変更が許可され、同日付をもって組合名称が伊予消防組合から伊予消防等事務組合となる。

昭和 57 年 11 月 2 日	双海出張所庁舎増築（増築面積32.07㎡）
昭和 57 年 11 月 16 日	補助事業（県単）により日機式消防ポンプ自動車（BD-I 型）を 配備、旧ポンプ車を廃車〔双海出張所〕
昭和 57 年 12 月 1 日	（株）山之内製菓からの寄贈により救急自動車（ニッサン 2B 型）を配備、旧救急自動車を廃車〔消防本部（署）〕
昭和 57 年 12 月 21 日	広報車（トヨタ カローラ）を配備、旧救急自動車を廃車〔消 防本部（署）〕
昭和 58 年 3 月 2 日	消防庁長官表彰（竿頭綬）受章
昭和 58 年 4 月 1 日	職員数 92名
昭和 59 年 3 月 6 日	補助事業により森田式水槽付消防ポンプ自動車（II 型）を配備 〔消防本部（署）〕
昭和 59 年 4 月 1 日	職員数 94名
昭和 59 年 8 月 29 日	（財）日本消防協会からの寄贈により救急自動車（ニッサン 2B型）を配備、旧救急自動車を廃車〔広田出張所〕
昭和 60 年 12 月 16 日	伊豫信用金庫からの寄贈により救急自動車（トヨタ 2B型）を 配備、旧救急自動車を廃車〔松前分署〕
昭和 60 年 12 月 18 日	指令車（トヨタ クラウンバン）を単独事業により配備、旧指 令車を廃車〔消防本部（署）〕
昭和 61 年 4 月 1 日	職員数 99名
昭和 61 年 11 月 7 日	（財）日本防火協会からの寄贈により伊予地区少年婦人防火委 員会に防火広報車（いすゞ ファーゴ）を配備〔消防本部〕
昭和 61 年 12 月 24 日	愛媛県共済農業協同組合連合会からの寄贈により救急自動車 （ニッサン 2B型）を配備、旧救急自動車を廃車〔双海出張所〕
昭和 62 年 3 月 12 日	旧広報車を廃車〔広田出張所〕
昭和 62 年 4 月 1 日	職員数 102名
昭和 62 年 7 月 21 日	単独事業により広報車（トヨタ カローラバン）を配備〔広田 出張所〕
昭和 62 年 8 月 28 日	（財）日本消防協会からの寄贈により救急自動車（トヨタ 2B 型）を配備、旧救急自動車を廃車〔砥部出張所〕
昭和 63 年 3 月 5 日	伊豫信用金庫からの寄贈により救急車（トヨタ 2B型）を配 備、旧救急自動車を廃車〔消防本部（署）・中山出張所〕
昭和 63 年 3 月 8 日	補助事業（県単）により日機式消防ポンプ自動車（BS-I 型）を 配備、旧ポンプ車を廃車〔広田出張所〕
昭和 63 年 3 月 22 日	補助事業（県単）により小川式消防ポンプ自動車（BD-I 型）を 配備、旧ポンプ車を廃車〔中山出張所〕
平成 元年 4 月 1 日	職員数 101名
平成 3 年 2 月 2 日	国庫補助事業により消防緊急情報システム（I 型）を設置〔消 防本部（署）〕
平成 3 年 3 月 26 日	松前分署庁舎及び松前防災センター新築（鉄筋コンクリート造3 階建一部4階建 延面積1,783.82㎡）
平成 3 年 3 月 30 日	補助事業（県単）により小川式消防ポンプ自動車（BD-I 型）を 配備、旧ポンプ車を廃車〔砥部出張所〕
平成 3 年 4 月 1 日	消防本部及び消防署に関する条例の一部改正により、消防署を

伊予消防署に、松前分署を松前消防署に名称を変更

職員数 100名

平成 3 年 8 月 9 日	広報車（トヨタ マークⅡ）を配備 [松前消防署]
平成 3 年 12 月 14 日	広報車（トヨタ マークⅡ）を配備 [双海出張所]
平成 3 年 12 月 21 日	消防ポンプ自動車（BD-Ⅰ型）を廃車 [消防本部（署）]
平成 4 年 3 月 31 日	旧広報車（ニッサン ブルーバード）を廃車 [松前消防署]
平成 4 年 4 月 1 日	職員数 106名
平成 4 年 4 月 14 日	広田出張所庁舎新築（1階鉄筋コンクリート造、2階木造 2階建 延面積211.98㎡）
平成 4 年 6 月 16 日	防火広報車を廃車 [消防本部]
平成 4 年 12 月 18 日	補助事業により消防ポンプ自動車（CD-Ⅰ型）を配備 [消防本部 （署）]
平成 5 年 3 月 23 日	日本損害保険協会からの寄贈により救助工作車（Ⅱ型）を配備 [消防本部（署）]
平成 5 年 3 月 31 日	旧消防ポンプ自動車（CD-Ⅱ型）を廃車 [消防本部（署）]
平成 5 年 4 月 1 日	救助隊発足（職員8名配置）
	職員数 117名
平成 5 年 6 月 29 日	広報車（スバル 軽ワゴン4WD）を配備 [砥部出張所]
平成 5 年 8 月 5 日	旧広報車（ニッサン セドリックバン）を廃車 [砥部出張所]
平成 5 年 10 月 12 日	査察車（三菱 軽ワゴン4WD）を配備 [消防本部（署）]
平成 5 年 10 月 27 日	愛媛県共済農業協同組合連合会からの寄贈により救急自動 車を配備、旧救急自動車を廃車 [松前消防署]
平成 5 年 12 月 8 日	補助事業によりはしご付消防ポンプ自動車（20m級）を配備 [松前消防署]
平成 6 年 1 月 1 日	はしご隊発足（職員6名配備）
平成 6 年 4 月 1 日	職員数 124名
平成 6 年 6 月 29 日	資機材搬送車（トヨタ ハイエース）を配備 [中山出張所]
平成 6 年 11 月 10 日	補助事業により化学消防ポンプ自動車（Ⅱ型）を配備 [松 前消防署]
平成 6 年 11 月 22 日	旧化学車（Ⅰ型）を廃車 [松前消防署]
平成 7 年 3 月 15 日	救急自動車（2B型）及び広報車（ニッサン ADバン）を配備、 旧救急自動車及び旧広報車（トヨタ カローラバン）を廃車 [消防本部（署）]
平成 7 年 4 月 1 日	職員数 126名
平成 7 年 11 月 29 日	補助事業により水槽付消防ポンプ自動車（Ⅱ型）を配備 [松 前消防署]
平成 7 年 12 月 4 日	消防ポンプ自動車（BS-Ⅰ型）を廃車 [松前消防署]
平成 8 年 3 月 11 日	伊予消防署に救助訓練塔、車庫棟新築（183.54㎡）
平成 8 年 4 月 1 日	職員数 134名
平成 8 年 8 月 1 日	水難救助隊発足 [伊予消防署]
平成 8 年 8 月 2 日	救急自動車（2B型）を配備、旧救急自動車を廃車 [広田出張所]
平成 8 年 11 月 18 日	愛媛県共済農業協同組合連合会からの寄贈により救急自動車 （2B型）を配備 [伊予消防署]

平成 8 年 12 月 6 日	救急自動車（2B型）を配備、旧救急自動車を廃車〔双海出張所〕
平成 9 年 2 月 26 日	高速救急隊発足〔伊予消防署〕
平成 9 年 4 月 1 日	職員数 133名
平成 9 年 9 月 26 日	救急自動車（2B型）を配備、旧救急自動車を廃車〔中山出張所〕
平成 10 年 3 月 16 日	救急自動車（2B型）を配備、旧救急自動車を廃車〔砥部出張所〕
平成 10 年 3 月 31 日	伊予消防署庁舎増築（103.60㎡）計1,367.20㎡
平成 10 年 4 月 1 日	携帯電話119番通報受信運用開始 職員数 137名
平成 10 年 12 月 28 日	補助事業により消防ポンプ自動車（CD-Ⅰ型）を配備、旧消防ポンプ自動車を廃車〔双海出張所〕
平成 11 年 3 月 31 日	小型動力ポンプ付水槽車を配備、旧小型動力ポンプ付水槽車を廃車〔砥部出張所〕
平成 11 年 4 月 1 日	職員数 139名
平成 11 年 7 月 19 日	広報車（ニッサン ウィングロード4WD）を配備、旧広報車を廃車〔広田出張所〕
平成 11 年 8 月 27 日	資機材搬送車（ホンダ 軽四トラック）を配備〔双海出張所〕
平成 11 年 11 月 29 日	指令車を配備、旧指令車を廃車〔消防本部（署）〕
平成 12 年 2 月 28 日	補助事業により消防ポンプ自動車（CD-Ⅰ型）を配備、旧消防ポンプ自動車を廃車〔松前消防署〕
平成 12 年 3 月 21 日	補助事業により高規格救急自動車を配備、旧救急自動車を廃車〔消防本部（署）〕
平成 12 年 4 月 1 日	救急救命士による特定行為運用開始 職員数 140名
平成 12 年 11 月 21 日	補助事業により高規格救急自動車を配備、旧救急自動車を廃車〔松前消防署〕
平成 12 年 12 月 5 日	補助事業により小型動力ポンプ付水槽車（Ⅰ型）を配備〔消防本部（署）〕
平成 13 年 4 月 1 日	職員数 146名
平成 14 年 4 月 1 日	職員数 145名
平成 15 年 4 月 1 日	職員数 147名
平成 15 年 11 月 25 日	旧消防ポンプ自動車（ニッサン サファリ）を廃車〔消防本部（署）〕
平成 16 年 4 月 1 日	水難救助隊廃止（伊予消防署） 職員数 146名
平成 16 年 12 月 17 日	補助事業により消防ポンプ自動車（CD-Ⅰ型）を配備、旧消防ポンプ自動車を廃車〔中山出張所〕
平成 16 年 12 月 21 日	補助事業により水槽付消防ポンプ自動車（Ⅱ型）を配備、旧森田式水槽付消防ポンプ自動車（Ⅱ型）を廃車〔消防本部（署）〕
平成 16 年 12 月 27 日	愛媛県知事から指令16市（合）第307号をもって組合規約の変更が許可され、市町村合併により平成17年1月1日付けをもって、1市4町の構成となる。
平成 17 年 2 月 10 日	中山出張所庁舎新築（鉄骨造2階建 延面積416.36㎡）

	中山出張所に救助訓練塔、訓練資材庫新築（12.00㎡）
平成 17 年 3 月 23 日	愛媛県知事から指令16市（合）第422号をもって組合規約の変更が許可され、市町村合併により平成17年4月1日付けをもって、1市2町の構成となる。
平成 17 年 4 月 1 日	職員数 147名
平成 18 年 3 月 16 日	高規格救急自動車を配備〔砥部出張所〕
	救急自動車（2B型）を配置変更〔砥部出張所から広田出張所〕
平成 18 年 4 月 1 日	広田出張所の救急自動車（2B型）を予備車として配備〔消防本部〕
	職員数 148名
平成 18 年 8 月 1 日	広報車（ダイハツ ハイゼット4WD）を配備、旧広報車を廃車〔砥部出張所〕
平成 18 年 12 月 21 日	補助事業により高規格救急自動車を配備〔双海出張所〕
平成 19 年 1 月 25 日	救急自動車（2B型）を廃車〔双海出張所〕
平成 19 年 4 月 1 日	組織再編により、砥部出張所を砥部消防署に名称を変更し、1本部3消防署3出張所体制となる。
	職員数 148名
平成 19 年 10 月 23 日	査察車（ニッサン クリッパーバン）を配備、旧査察車を廃車〔伊予消防署〕
平成 19 年 11 月 26 日	査察車（ダイハツ ハイゼット4WD）を配備〔中山出張所〕
平成 19 年 12 月 26 日	双海出張所庁舎新築（鉄骨造2階建 延面積327.41㎡）
平成 20 年 4 月 1 日	職員数 156名
平成 20 年 6 月 20 日	資機材搬送車（ニッサン アトラス）を配備〔伊予消防署〕
平成 21 年 2 月 9 日	高規格救急自動車を配備、旧救急自動車（2B型）を廃車〔伊予消防署〕
平成 21 年 4 月 1 日	職員数 153名
平成 21 年 11 月 27 日	広報車（ニッサン クリッパーバン）を配備〔双海出張所〕
平成 21 年 12 月 10 日	旧広報車（トヨタ マークⅡ）を廃車〔双海出張所〕
平成 22 年 2 月 9 日	高規格救急自動車を配備〔松前消防署〕
平成 22 年 2 月 10 日	高規格救急自動車を配備〔中山出張所〕
平成 22 年 2 月 25 日	救急自動車（2B型）を廃車〔中山出張所〕
平成 22 年 3 月 16 日	指揮支援車（トヨタ ハイエース）を配備〔松前消防署〕
平成 22 年 3 月 26 日	消防ポンプ自動車（BD-Ⅰ型）を廃車〔広田出張所〕
平成 22 年 3 月 30 日	救急予備車（2B型）を廃車〔消防本部〕
	消防ポンプ自動車（CD-Ⅰ型）を配備〔砥部消防署〕
	旧消防ポンプ自動車を配置変更〔砥部消防署から広田出張所〕
平成 22 年 3 月 31 日	消防ポンプ自動車（CD-Ⅰ型）を配備〔伊予消防署〕
	松前消防署の旧高規格救急自動車を予備車として配備〔消防本部〕
平成 22 年 4 月 1 日	砥部町からの寄贈により小型動力ポンプ付積載車を配備〔砥部消防署〕
	職員数 155名
平成 22 年 4 月 8 日	旧広報車（トヨタ マークⅡ）を廃車〔松前消防署〕
平成 22 年 5 月 18 日	旧消防ポンプ自動車（CD-Ⅰ型）を廃車〔伊予消防署〕

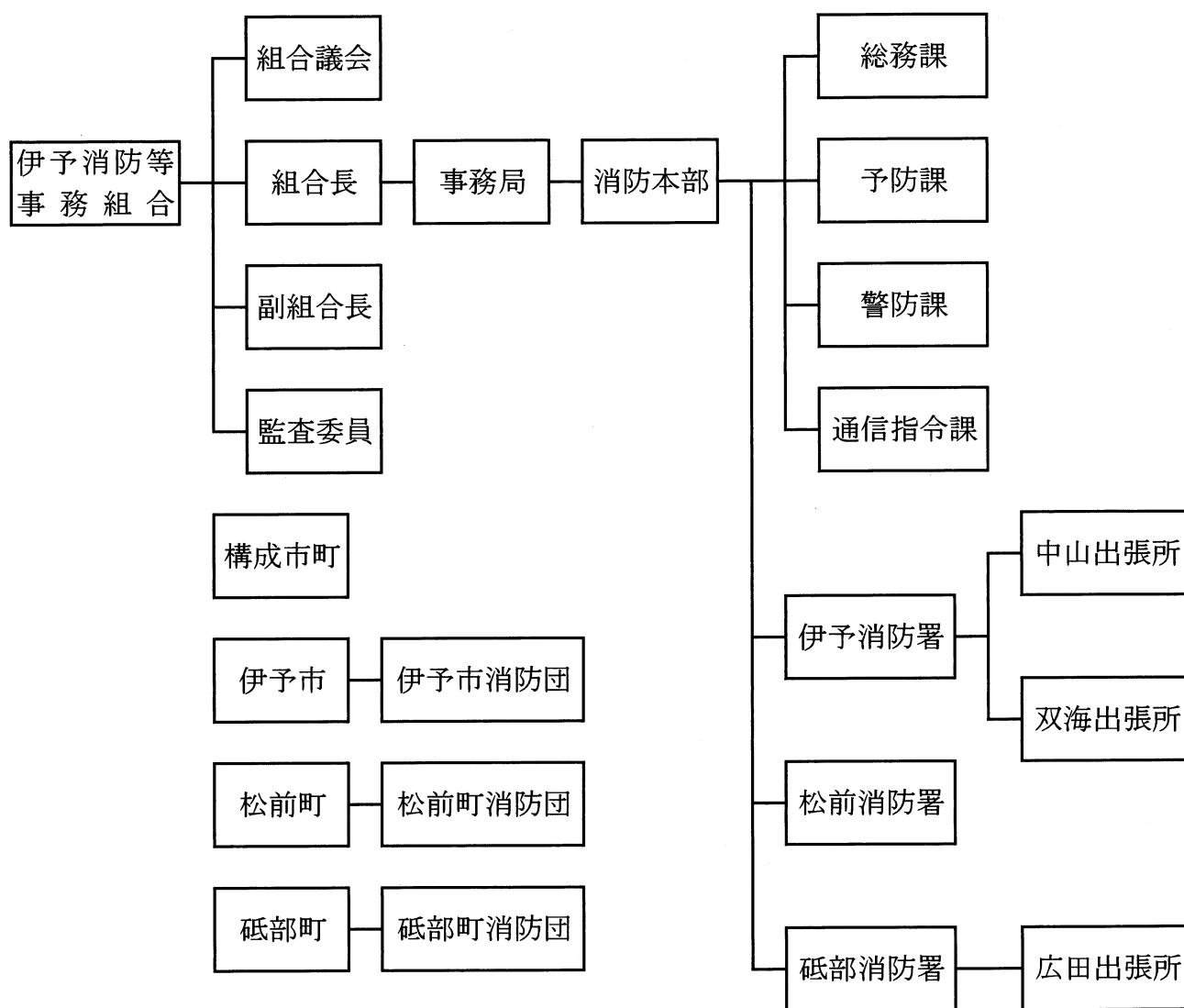
平成 23 年 2 月 7 日	全国共済農業協同組合連合会からの寄贈により高規格救急自動車を配備 [伊予消防署]
平成 23 年 2 月 10 日	予備車 (高規格救急自動車) を廃車 [消防本部]
平成 23 年 2 月 15 日	伊予消防署の旧高規格救急自動車を予備車として配備 [消防本部]
平成 23 年 4 月 1 日	職員数 156名
平成 23 年 5 月 26 日	消防ポンプ自動車 (CD-I 型) を廃車 [広田出張所]
平成 23 年 9 月 16 日	ワゴン車 (トヨタ ハイエース) を配備 [伊予消防署]
平成 24 年 2 月 10 日	消防ポンプ自動車 (CD-I 型) を配備 [広田出張所]
平成 24 年 3 月 21 日	資機材搬送車 (トヨタ ハイエースバン) を廃車 [松前消防署]
平成 24 年 3 月 30 日	資機材搬送車 (日野 デュトロ) を配備 [松前消防署]
平成 24 年 4 月 1 日	職員数 155名
平成 24 年 10 月 19 日	資機材搬送車 (トヨタ ハイエース) を廃車 [中山出張所]
平成 25 年 2 月 7 日	高規格救急自動車を配備 [広田出張所]
平成 25 年 2 月 15 日	資機材搬送車 (スズキ エブリィ) を配備 [中山出張所]
平成 25 年 3 月 8 日	救急自動車 (2B型) を廃車 [広田出張所]
平成 25 年 3 月 19 日	消防緊急通信指令システム (II 型) を消防本部に整備 補助事業により消防救急デジタル無線施設を整備
平成 25 年 3 月 22 日	伊予消防署庁舎・車庫棟新築 (鉄筋コンクリート造一部鉄骨造2階建 延面積2,140.01㎡) 伊予消防署訓練塔新築 (鉄筋コンクリート造一部鉄骨造5階建 延面積530.30㎡) 伊予消防署砂置き場新築 (鉄骨造平屋建 延面積18.00㎡)
平成 25 年 4 月 1 日	職員数 157名
平成 25 年 11 月 12 日	本部連絡車 (ホンダ フィット) を配備 [消防本部]
平成 25 年 12 月 20 日	高規格救急自動車を配備 [双海出張所] 旧高規格救急自動車を予備車として配備 [消防本部]
平成 25 年 12 月 24 日	旧予備車 (高規格救急自動車) を廃車 [消防本部]
平成 26 年 1 月 31 日	砥部消防署庁舎・車庫棟新築 (鉄筋コンクリート造3階建、一部鉄骨造5階建 延面積1,218.17㎡) 砥部消防署訓練主塔新築 (鉄骨造5階建 延面積138.00㎡) 土のう備蓄庫新築 (鉄筋コンクリート造平屋建 延面積10.20㎡)
平成 26 年 2 月 5 日	水槽付消防ポンプ自動車を配備 [松前消防署]
平成 26 年 2 月 19 日	旧水槽付消防ポンプ自動車 (II 型) を廃車 [松前消防署]
平成 26 年 2 月 20 日	救助工作車 (II 型) を配備 [消防本部]
平成 26 年 2 月 26 日	旧救助工作車 (II 型) を廃車 [消防本部]
平成 26 年 4 月 1 日	職員数 156名
平成 27 年 1 月 26 日	資機材搬送車を配備 [双海出張所]
平成 27 年 2 月 19 日	旧資機材搬送車を廃車 [双海出張所]
平成 27 年 2 月 16 日	高規格救急自動車を配備 [砥部消防署]
平成 27 年 3 月 19 日	旧高規格救急自動車を一般競争入札により売却 [砥部消防署]
平成 27 年 3 月 17 日	30m災害対応特殊はしご付き消防自動車を配備 [松前消防署]
平成 27 年 4 月 1 日	職員数 156名
平成 27 年 5 月 15 日	はしご付消防ポンプ自動車 (20m級) を譲渡 (海外支援) [松前

消防署]

平成 28 年 2 月 19 日	化学消防ポンプ自動車（Ⅱ型）を配備 [松前消防署]
平成 28 年 2 月 25 日	旧消防ポンプ自動車を廃車 [松前消防署]
平成 28 年 3 月 22 日	消防ポンプ自動車（CD-Ⅰ型）を配備 [松前消防署]
平成 28 年 4 月 1 日	職員数 158名（事務局職員1名・消防職員157名）
平成 28 年 4 月 1 日	水槽付消防ポンプ自動車（平成26年2月5日 配備）を配置変更 [松前消防署から砥部消防署]
平成 28 年 4 月 13 日	旧化学消防ポンプ自動車を廃車 [松前消防署]
平成 28 年 12 月 21 日	旧予備車（高規格救急自動車）を譲渡（海外支援）[消防本部] 小型動力ポンプ付水槽車を譲渡（海外支援）[砥部消防署]
平成 29 年 3 月 31 日	査察車（平成19年11月26日 配備）を配置変更 [中山出張所から 伊予消防署] 資機材搬送車（平成27年1月26日 配備）を配置変更 [双海出張所 から伊予消防署]
平成 29 年 4 月 1 日	職員数 158名（事務局職員2名・消防職員156名）

## 2. 消防機構

### (1) 組合消防本部・署組織



### (2) 消防庁舎の現況

名 称	所 在 地	建 築 構 造	建築延面積
消 防 本 部 伊 予 消 防 署	伊予市下吾川950-3	鉄筋コンクリート造 一部鉄骨造2階建	2,140.01㎡
伊 予 消 防 署 中 山 出 張 所	伊予市中山町中山丑508	鉄骨造2階建	416.36㎡
伊 予 消 防 署 双 海 出 張 所	伊予市双海町上灘甲5818-1	鉄骨造2階建	327.41㎡
松 前 消 防 署 (防災センター含)	伊予郡松前町大字筒井809-1	鉄筋コンクリート造3階建 一部4階建	1,783.82㎡
砥 部 消 防 署	伊予郡砥部町宮内1350-2	鉄筋コンクリート造3階建 一部鉄骨造5階建	1,218.17㎡
砥 部 消 防 署 広 田 出 張 所	伊予郡砥部町総津427	1階 鉄筋コンクリート造 2階 木造	211.98㎡

### 3. 消防本部の事務分掌

- 総務課 機構及び組織に関すること。  
消防関係例規の制定又は手続きに関すること。  
職員の人事管理並びに給料及び諸手当に関すること。  
職員の給貸与品に関すること。  
職員の出張、研修及び福利厚生に関すること。  
公印の管守に関すること。  
予算その他経理に関すること。  
物品の購入、修繕、出納及び公有財産の管理に関すること。  
消防業務の総合施策及び運営に関すること。  
規律保持、志気作興及び表彰並びに監察に関すること。  
調査統計及び広報に関すること。  
職員の教養訓練に関すること。  
秘書、渉外並びに各署及び出張所間の連絡調整に関すること。  
消防業務研究会に関すること。  
消防職員委員会に関すること。  
個人情報保護に関すること。  
情報公開に関すること。  
他の課に属さない事項に関すること。
- 予防課 火災予防及び対策に関すること。  
防火管理者の指導育成に関すること。  
防火対象物の規制に関すること。  
防火対象物の強制執行及び補償に関すること。  
消防用設備等の設置及び維持に関すること。  
建築許可等の調査及び消防同意に関すること。  
危険物の規制に関すること。  
危険物製造所等の許認可及び検査に関すること。  
危険物災害の調査及び研究に関すること。  
立入検査等及び違反処理に関すること。  
指定可燃物の安全取締りに関すること。  
特殊火災等の原因及び損害の調査に関すること。  
所管に係る証明に関すること。  
予防関係法令に関する調査及び予防統計報告に関すること。  
消防防災の広報に関すること。  
その他予防関係に関すること。

警 防 課	<p>警防計画の策定に関すること。</p> <p>水、火災の警戒及び防御に関すること。</p> <p>消防力の配備計画に関すること。</p> <p>消防地理及び水利に関すること。</p> <p>消防関係機関との連絡調整に関すること。</p> <p>警防技術の研究、指導及び訓練に関すること。</p> <p>消防車両等機械器具整備計画及び維持管理に関すること。</p> <p>消防用資機材の整備、補修及びその計画に関すること。</p> <p>各種団体の消防訓練及び指導育成に関すること。</p> <p>警防及び水防訓練に関すること。</p> <p>救急救助の運用計画に関すること。</p> <p>救急医療機関その他関係機関との連絡調整に関すること。</p> <p>救急救助統計に関すること。</p> <p>救急医療対策に関すること。</p> <p>患者等搬送事業の指導に関すること。</p> <p>メディカルコントロール体制に関すること。</p> <p>緊急消防援助隊に関すること。</p> <p>消防対象物の強制執行及び補償に関すること。</p> <p>その他警防に必要な事項に関すること。</p>
通 信 指 令 課	<p>火災、救急、救助その他災害の受報及び出動（出場）指令に関すること。</p> <p>消防通信の統制及び運用に関すること。</p> <p>消防職員及び消防団員の招集に関すること。</p> <p>通信指令のための情報収集及び調査に関すること。</p> <p>気象情報及び火災警報に関すること。</p> <p>災害情報の収集、連絡、記録及び災害現場への情報伝達に関すること。</p> <p>消防緊急通信指令システムの整備及び維持管理に関すること。</p> <p>消防用無線設備の整備及び維持管理に関すること。</p> <p>消防通信の統計及び報告に関すること。</p> <p>非常用電源の確保に関すること。</p> <p>通信技術の調査研究及び研修に関すること。</p> <p>火災その他災害等の即報に関すること。</p> <p>その他通信指令に必要な事項に関すること。</p>

## 4. 消防署・出張所の事務分掌

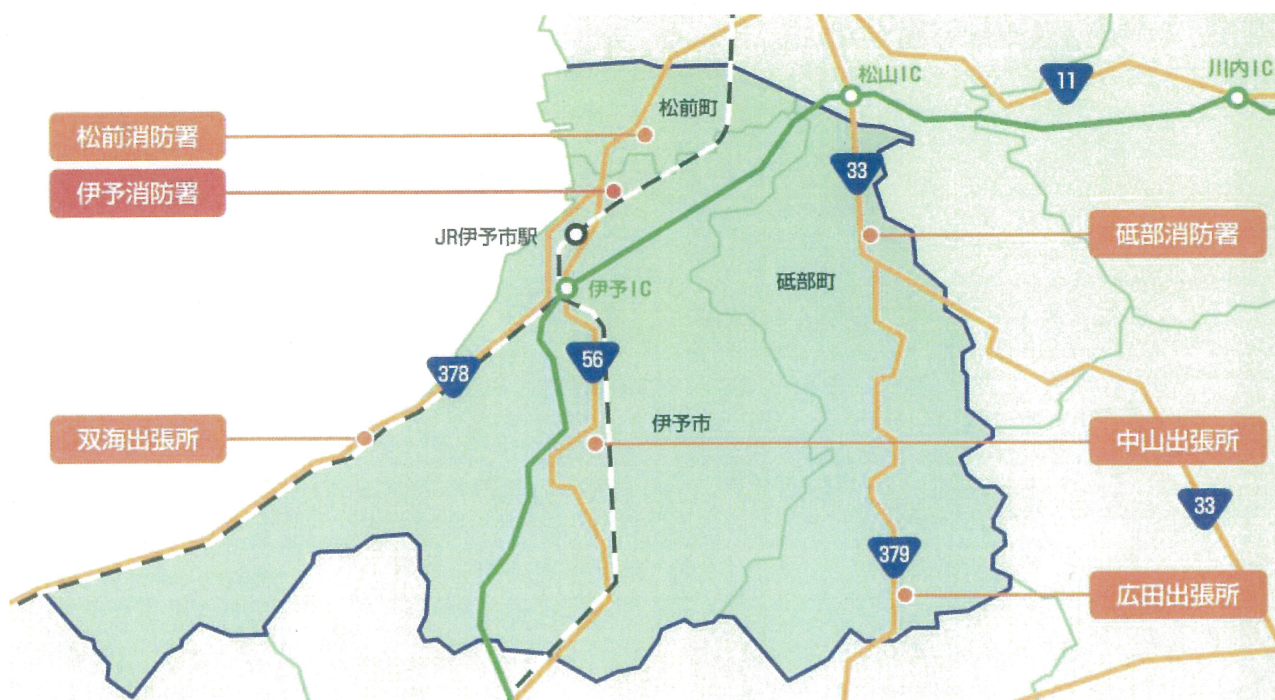
- 庶務担当 公印の取扱いに関すること。  
職員の出張、研修及び福利厚生に関すること。  
予算その他経理に関すること。  
物品の出納及び保管に関すること。  
文書の收受発送に関すること。  
その他庶務に関すること。
- 予防担当 火災予防及び対策に関すること。  
防火対象物の予防査察及び指導に関すること。  
防火管理者の指導育成に関すること。  
火災予防条例に基づく各種届出の受理に関すること。  
消防用設備等の点検報告に関すること。  
危険物災害の調査報告に関すること。  
予防関係法令に関する調査及び予防統計報告に関すること。  
火災の原因及び損害の調査報告に関すること。  
火災の統計報告に関すること。  
放失火の証拠保全と関係機関等への連絡に関すること。  
高圧ガス消費場所の立入検査に関すること。  
液化石油ガス設備工事の届出の受理に関すること。  
り災証明に関すること。  
その他所管に関すること。
- 警防担当 災害の警備に関すること。  
消防計画に関すること。  
消防地理及び水利に関すること。  
消防機械器具並びに消防通信の運用及び保全に関すること。  
自衛消防隊等の指導育成に関すること。  
警報等の発令伝達に関すること。  
道路障害等に関すること。  
救急救助出動に関すること。  
救急救助訓練及び教養に関すること。  
救急救助統計に関すること。  
救急救助資機材の維持管理に関すること。  
非常用電源の確保に関すること。  
救急講習に関すること。  
救急搬送証明に関すること。  
開発行為の同意に関すること。  
少年消防クラブ及び婦人防火クラブに関すること。

## 5. 位置及び地勢

当地域は、沖積層からなり、松山平野の南西に属し、中予地区の中心部即ち愛媛県の略中央部に位置し、東西28kmの山間、中山間部（79%）より平地、海岸部（21%）に至る複雑な自然的地理条件を有し、その面積は316.44km<sup>2</sup>であり、このうち市街地又は最大密集地面積は20.3km<sup>2</sup>である。

## 6. 消防機関配置図

(29.4.1 現)



## 7. 行政区域別地目別面積

(29.4.1 現) (km<sup>2</sup>)

区 域 \ 地目別	水 田	畑	宅 地	山 林	雑種地	その他	合 計
伊 予 市	12.40	29.21	7.20	106.39	1.83	37.41	194.44
松 前 町	8.35	0.71	5.63	0.00	0.74	4.98	20.41
砥 部 町	2.45	14.58	3.29	66.37	0.73	14.17	101.59
合 計	23.20	44.50	16.12	172.76	3.30	56.56	316.44

## 8. 行政区域別人口及び世帯数

(29.4.1 現)

区 域 \ 項 目	人 口		世 帯 数	
	27年国勢調査	29年4月1日	27年国勢調査	29年4月1日
伊 予 市	36,827	37,754	14,003	15,924
松 前 町	30,064	30,826	11,525	13,205
砥 部 町	21,239	21,471	8,356	9,316
合 計	88,130	90,051	33,884	38,445

## 9. 歴代組合長

(29.4.1 現)

年 代	氏 名	在 職 期 間	在職年数	備 考
初 代	玉 本 善三郎	自 昭和 47 年 11 月 16 日 至 昭和 50 年 2 月 2 日	2 年 4 ヲ月	市長兼務
2 代	岡 本 要	自 昭和 50 年 3 月 6 日 至 平成 7 年 2 月 2 日	20 年 0 ヲ月	〃
3 代	増 野 英 作	自 平成 7 年 3 月 2 日 至 平成 11 年 2 月 2 日	4 年 0 ヲ月	〃
4 代	中 村 佑	自 平成 11 年 3 月 4 日 至 平成 25 年 4 月 23 日	14 年 2 ヲ月	〃
5 代	武 智 邦 典	自 平成 25 年 4 月 24 日 現在に至る	年 ヲ月	〃

## 10. 組合管理者

(29.4.1 現)

区 分	職 名	氏 名	備 考
管 理 者	組 合 長	武 智 邦 典	伊 予 市 長
	副 組 合 長	岡 本 靖	松 前 町 長
	副 組 合 長	佐 川 秀 紀	砥 部 町 長

## 11. 消防職員の階級別実員調

(29.4.1 現)

階級別 署所別	消防監	消防司令長	消防司令	消防司令補	消防士長	消防副士長	消防士	合 計
消 防 本 部	1	4	6	5	4	1	1	22
伊予消防署		1	5	10	7	15	7	45
中山出張所			2	2		3	2	9
双海出張所			1	3	2	2	1	9
松前消防署		1	4	8	6	6	9	34
砥部消防署 (広田出張所含)		1	6	6	9	6	9	37
合 計	1	7	24	34	28	33	29	156

## 12. 伊予消防等事務組合当初予算（消防費のみ）

区 分 費 目	平成28年度			平成29年度				平成27年 国勢調査 人口
	予算額	比 率	人口一人当り 当初予算額	予算額	前年比	比 率	人口一人当り 当初予算額	
議 会 費 費 総 務	千円 14,608	% 1.0	円	千円 13,088	△ 10.4	% 0.9	円	人
消 防 費 (公債費、予備費含)	1,512,301	99.0	16,737	1,525,154	0.8	99.1	17,306	88,130
消防管理運営費				1,525,154		99.1		
一 般 消 防 費	1,457,571	95.4		(廃目)				
伊 予 消 防 署 費	25,995	1.7		(廃目)				36,827
松 前 消 防 署 費	14,755	1.0		(廃目)				30,064
砥 部 消 防 署 費	13,980	0.9		(廃目)				21,239
合 計	1,526,909	100.0	16,899	1,538,242	0.7	100.0	17,454	88,130

※ 平成28年度の人口一人当り当初予算額については、平成22年国勢調査人口による。

13. 平成29年度伊予消防等事務組合予算節別内訳表（消防費のみ）

（単位：千円）

歳 入		歳 出				
科 目	予 算 額	科 目	議 会 費	事 務 局		合 計
				事 務 局 費	消 防 署	
				総 務 費	消 防 費	
				事務局費	総務管理運営費	
分担金及び負担金	1,524,478	報 酬	446	90	100	636
使用料及び手数料	2,901	給 料		2,475	545,636	548,111
財 産 収 入	1,980	職 員 手 当 等	139	998	382,202	383,339
繰 越 金	4,000	共 済 費		634	186,123	186,757
諸 収 入	4,883	報 償 費		150	63	213
		旅 費	850	432	2,326	3,624
		交 際 費	50	100		150
		需 用 費	100	367	51,387	51,890
		役 務 費	8	15	18,942	18,965
		委 託 料	173	1,944	45,763	47,880
		使用料及び賃借料		3,464	8,743	12,207
		工 事 請 負 費			14,528	14,528
		原 材 料 費			54	54
		備 品 購 入 費			12,798	12,798
		負担金、補助及び交付金		501	111,915	112,416
		積 立 金			3,001	3,001
		公 課 費			718	718
		計	1,766	11,170	152	1,397,287
		元 金		137,177		137,177
		利 子		2,778		2,778
		予 備 費		1,000		1,000
合 計	1,538,242	合 計	1,766	152,125	152	1,538,242

安 保

# 1. 管轄別危険物施設一覽表

(29. 3. 31 現)

管轄	製造所等の別 事業所 数	製 造 所	貯蔵所										取扱所							合 計	
			屋 内	屋 外 タン ク	準 特定 屋外 タンク	特定 屋外 タンク	屋 内 タン ク	地 下 タン ク	簡 易 タン ク	移 動 タン ク	ト レ ー ラ ー 型	屋 外	給 油	給			販 売	一			
														屋 内 給 油	自 家 用 給 油	船 舶 給 油					2
伊予市	89		8	7			10	37	1	71	13		27	3	7	4		19	13	180	
	伊予消防署	70		7	7		9	26		70	13		18	2	6	2		16	10	153	
	中山出張所	13		1				6	1	1			6	1	1			1	1	16	
	双海出張所	6					1	5					3			2		2	2	11	
松前町	松前消防署	60	2	18	64	8	3	16		25	7		22	2	8			30	8	180	
砥部町		42		5	2			21		5		2	18	1	6			5	5	58	
	砥部消防署	38		5	2			20		5		1	16	1	6			5	5	54	
	広田出張所	4						1				1	2							4	
合 計		191	2	31	73	8		13	74	1	101	20	2	67	6	21	4		54	26	418

(注) 屋外タンク貯蔵所欄は準特定屋外タンク貯蔵所・特定屋外タンク貯蔵所を再掲  
 移動タンク貯蔵所欄はトレーラー型を再掲  
 給油取扱所欄は屋内・自家用・船舶給油取扱所を再掲  
 一般取扱所欄は2項を再掲

## 2. 管轄別危険物関係申請件数及び手数料徴収状況

(28.4.1～29.3.31) (単位：円)

管 轄 区 分	設置許可		変更許可		仮使用 仮貯蔵 仮取扱 の承認		完 成 検 査 前 検 査						設置完成 検 査		変更完成 検 査		合 計	
	件	金 額	水 張		水 圧		基礎・地盤		溶接部		件	金 額	件	金 額	件	金 額	件	金 額
			件	金 額	件	金 額	件	金 額	件	金 額								
伊 予 市	1	26,000	8	130,000	2	10,800	1 (1)	6,000 (6,000)					1	13,000	3	22,750 (1)	16 (1)	208,550 (6,000)
	1	26,000	7	117,000	2	10,800 (1)	1 (1)	6,000 (6,000)					1	13,000	2	16,250 (1)	14 (1)	189,050 (6,000)
			1	13,000											1	6,500	2	19,500
松 前 町	1	26,000	47	1,607,000	45	243,000	1	6,000	2	22,000			2	23,000	39	695,000	137	2,622,000
砥 部 町	1	26,000	1	13,000									1	13,000	1	6,500	4	58,500
	1	26,000	1	13,000									1	13,000	1	6,500	4	58,500
広田出張所																		
	3	78,000	56	1,750,000	47	253,800 (1)	2 (1)	12,000 (6,000)	2	22,000			4	49,000	43	724,250 (1)	157 (1)	2,889,050 (6,000)

(注) ( ) は、少量危険物の手数料を再掲

### 3. 指定数量の倍数及び種類別危険物施設状況

(29.3.31 現)

製造所等の別  倍数及び種類別			製  造  所	貯 蔵 所									取 扱 所							合  計	
				屋  内	屋  外  タ  ン  ク	貯 蔵		屋  内  タ  ン  ク	地  下  タ  ン  ク	簡  易  タ  ン  ク	移  動  タ  ン  ク	ト レ ー ラ ー  型	屋  外	取 扱				販  売	一  般  項		2
						準 特 定 屋 外 タ ン ク	特 定 屋 外 タ ン ク							給  油	自 家 用 給  油	船 舶 給  油					
合 計			2	31	73	8		13	74	1	101	20	2	67	6	21	4		54	26	418
倍  数  別	5倍以下			17	16			6	35	1	38		2	1		1			13	7	129
	5倍を超え10倍以下			6	7			7	22		2	1		6		6			14	10	64
	10〃～50〃			6	20				13		10	2		22		13	4		13	7	84
	50〃～100〃		1	1	13				2		48	14		10	1	1			5	2	80
	100〃～150〃			1	1	1					3	3		6					2		13
	150〃～200〃				1				1					11	4						13
	200〃～1,000〃		1		6	3			1					11	1				5		24
	1,000〃～5,000〃				9	4													2		11
	5,000〃～10,000〃																				
	10,000倍超え																				
種  類  別	単  類	第 1 類																	1		1
		第 2 類																			
		第 3 類																			
		第 4 類	1	30	73	8		13	74	1	101	20	2	67	6	21	4		45	26	407
		第 5 類																			
		第 6 類																			
	混 在		1	1															8		10

(注) 屋外タンク貯蔵所欄は準特定屋外タンク貯蔵所・特定屋外タンク貯蔵所を再掲  
移動タンク貯蔵所欄はトレーラー型を再掲  
給油取扱所欄は屋内・自家用・船舶給油取扱所を再掲  
一般取扱所欄は2項を再掲

#### 4. 予防査察実施状況

(28.4.1～29.3.31)

製造所等の別  管 轄		製 造 所	貯 蔵 所										取 扱 所							合 計
			屋 内	屋 外 タ ン ク	準 特 定 屋 外 タ ン ク	特 定 屋 外 タ ン ク	屋 内 タ ン ク	地 下 タ ン ク	簡 易 タ ン ク	移 動 タ ン ク	ト レ ー ラ ー 型	屋 外	給 油	給 油			販 売	一 般	2 項	
														屋 内 給	自 家 用 給	船 舶 給				

伊 予 市	施設数		8	7			10	37	1	71	13		27	3	7	4		19	13	180
	実施数		3	4			6	18	1	23	6		18	3	2	3		8	5	81
伊予消防署	施設数		7	7			9	26		70	13		18	2	6	2		16	10	153
	実施数		2	4			5	11		22	6		10	2	1	1		5	2	59
中山出張所	施設数		1					6	1	1			6	1	1			1	1	16
	実施数		1					2	1	1			5	1	1			1	1	11
双海出張所	施設数						1	5					3			2		2	2	11
	実施数						1	5					3			2		2	2	11
松 前 町	施設数	2	18	64	8		3	16		25	7		22	2	8			30	8	180
	松前消防署 実施数	2	13	66	8		1	5					5	1				27	5	119
砥 部 町	施設数		5	2				21		5		2	18	1	6			5	5	58
	実施数							11		4		1	6					2	2	24
砥部消防署	施設数		5	2				20		5		1	16	1	6			5	5	54
	実施数							10		4			4					2	2	20
広田出張所	施設数							1				1	2							4
	実施数							1				1	2							4
合 計	施設数	2	31	73	8		13	74	1	101	20	2	67	6	21	4		54	26	418
	実施数	2	16	70	8		7	34	1	27	6	1	29	4	2	3		37	12	224

(注) 屋外タンク貯蔵所欄は準特定屋外タンク貯蔵所・特定屋外タンク貯蔵所を再掲  
 移動タンク貯蔵所欄はトレーラー型を再掲  
 給油取扱所欄は屋内・自家用・船舶給油取扱所を再掲  
 一般取扱所欄は2項を再掲

予 防

# 1. 消防用設備等を必要とする防火対象物

(29.3.31 現)

管 轄  用 途 別			伊 予 市				松前町	砥 部 町			合 計
			伊予消防署	中山出張所	双海出張所	松前消防署		砥部消防署	広田出張所		
1	イ	劇 場 等	1	1			1	3	3		5
	ロ	集 会 場 等	19	14	3	2	15	11	11		45
2	イ	キ ャ バ レ ー 等									
	ロ	遊 技 場 等	3	3			2	2	2		7
	ハ	風 俗 営 業 店 舗 等									
	ニ	カラオケボックス等						1	1		1
3	イ	料 理 店 等	2	2			1				3
	ロ	飲 食 店	19	13	3	3	22	16	16		57
4		店 舗 ・ 展 示 場 等	56	49	7		51	32	31	1	139
5	イ	ホ テ ル 等	17	4	11	2		6	3	3	23
	ロ	共 同 住 宅 等	148	136	6	6	138	122	116	6	408
6	イ	病 院 等	20	18	1	1	17	17	16	1	54
	ロ	社会福祉施設（入所施設等）	15	10	3	2	8	10	8	2	33
	ハ	社会福祉施設（通所施設等）	30	23	4	3	25	16	13	3	71
	ニ	幼 稚 園 等	5	4	1		5	4	4		14
7		学 校 等	41	24	8	9	33	20	14	6	94
8		博 物 館 等	1			1		3	3		4
9	イ	蒸 気 浴 場 等						1	1		1
	ロ	一 般 公 衆 浴 場	1	1			2	1	1		4
10		停 車 場 等									
11		神 社 等	13	11	1	1		5	4	1	18
12	イ	工 場 ・ 作 業 場 等	230	180	25	25	189	105	103	2	524
	ロ	映 画 ス タ ジ オ 等									
13	イ	駐 車 場 等	18	15	1	2	4	6	6		28
	ロ	飛 行 機 等 の 格 納 庫									
14		倉 庫	197	150	27	20	116	51	48	3	364
15		そ の 他 の 事 業 場	145	102	33	10	91	79	69	10	315
16	イ	特 定 複 合	43	29	10	4	20	31	28	3	94
	ロ	そ の 他 の 複 合	38	33	1	4	26	18	18		82
合 計			1,062	822	145	95	766	560	519	41	2,388

## 2. 要防火管理者事業所

(29.3.31 現)

管 轄  用 途 別			伊 予 市				松前町	砥 部 町			合 計
			伊予消防署	中山出張所	双海出張所	松前消防署		砥部消防署	広田出張所		
1	イ	劇 場 等	1	1			1				2
	ロ	集 会 場 等	13	9	2	2	14	10	10		37
2	イ	キ ャ バ レ ー 等									
	ロ	遊 技 場 等	3	3			1	1	1		5
	ハ	風 俗 営 業 店 舗 等									
	ニ	カラオケボックス等						1	1		1
3	イ	料 理 店 等	2	2			1				3
	ロ	飲 食 店	16	11	2	3	20	12	12		48
4		店 舗 ・ 展 示 場 等	30	28	2		32	21	20	1	83
5	イ	ホ テ ル 等	3	1	2			3	1	2	6
	ロ	共 同 住 宅 等	19	19			7	11	11		37
6	イ	病 院 ・ 等	6	6			8	7	7		21
	ロ	社会福祉施設(入所施設等)	12	7	3	2	5	8	7	1	25
	ハ	社会福祉施設(通所施設等)	13	10		3	16	7	6	1	36
	ニ	幼 稚 園 等	4	4			3	4	4		11
7		学 校 等	13	8	2	3	7	6	6		26
8		博 物 館 等						2	2		2
9	イ	蒸 気 浴 場 等						1	1		1
	ロ	一 般 公 衆 浴 場	1	1			1	1	1		3
10		停 車 場 等									
11		神 社 等	6	5		1		1	1		7
12	イ	工 場 ・ 作 業 場 等	26	25	1		4	6	6		36
	ロ	映 画 ス タ ジ オ 等									
13	イ	駐 車 場 等									
	ロ	飛行機等の格納庫									
14		倉 庫	2	2			1				3
15		そ の 他 の 事 業 場	29	20	2	7	14	5	5		48
16	イ	特 定 複 合	42	29	9	4	19	31	28	3	92
	ロ	そ の 他 の 複 合	9	6	2	1	17	9	9		35
合 計			250	197	27	26	171	147	139	8	568

### 3. 中高層建築物調

(29.3.31 現)

階 別 用 途 別			3 階	4 階	5 階	6 階	7階以上	合 計
1	イ	劇 場 等	1					1
	ロ	集 会 場 等	6	2	2			10
2	イ	キ ャ バ レ ー 等						
	ロ	遊 技 場 等						
	ハ	風 俗 営 業 店 舗 等						
	ニ	カラオケボックス等						
3	イ	料 理 店 等	1					1
	ロ	飲 食 店	4					4
4		店 舗 ・ 展 示 場 等	8			1		9
5	イ	ホ テ ル 等	1	1				2
	ロ	共 同 住 宅 等	81	66	9	8	10	174
6	イ	病 院 等	17	6	2			25
	ロ	社会福祉施設(入所施設等)	7	1				8
	ハ	社会福祉施設(通所施設等)	2					2
	ニ	幼 稚 園 等						
7		学 校 等	22	22	1			45
8		博 物 館 等	1					1
9	イ	蒸 気 浴 場 等						
	ロ	一 般 公 衆 浴 場						
10		停 車 場 等						
11		神 社 等		1				1
12	イ	工 場 ・ 作 業 場 等	35	11	2	1	1	50
	ロ	映 画 ス タ ジ オ 等						
13	イ	駐 車 場 等	2	2				4
	ロ	飛 行 機 等 の 格 納 庫						
14		倉 庫	11	3	3			17
15		そ の 他 の 事 業 場	37	10	3		1	51
16	イ	特 定 複 合	28	13	2	1	5	49
	ロ	そ の 他 の 複 合	18	6	7	3		34
合 計			282	144	31	14	17	488

#### 4. 建築同意件数

(28.4.1～29.3.31)

管 轄 用 途 別		伊 予 市				松前町	砥 部 町		合 計
		伊予消防署	中山出張所	双海出張所		松前消防署	砥部消防署	広田出張所	
1	イ	劇場等							
	ロ	集会場等				1	2	2	3
2	イ	キャバレー等							
	ロ	遊技場等							
	ハ	風俗営業店舗等							
	ニ	カラオケボックス等							
3	イ	料理店等							
	ロ	飲食店							
4		店舗・展示場等	2	2		3	3	3	8
5	イ	ホテル等							
	ロ	共同住宅等	1	1		1			2
6	イ	病院等							
	ロ	社会福祉施設（入所施設等）					1	1	1
	ハ	社会福祉施設（通所施設等）	4	4		2	3	3	9
	ニ	幼稚園等							
7		学校等	1	1					1
8		博物館等							
9	イ	蒸気浴場等							
	ロ	一般公衆浴場							
10		停車場等							
11		神社等							
12	イ	工場・作業場等	5	4	1	3	3	3	11
	ロ	映画スタジオ等							
13	イ	駐車場等							
	ロ	飛行機等の格納庫							
14		倉庫				1	1	1	2
15		その他の事業場	1	1		3	2	2	6
16	イ	特定複合	1	1					1
	ロ	その他の複合	2	2					2
小 計			17	16	1	14	15	15	46
住 宅	専 用	住宅	7	7		7	1	1	15
	併 用	住宅	1	1		1	1	1	3
工 作 物									
建 基 法 許 可 申 請									
そ の 他 の 建 築 物			21	19	1	1	18	12	51
小 計			29	27	1	1	26	14	69
合 計			46	43	2	1	40	29	115

## 5. 予防査察実施状況

(28.4.1～29.3.31)

月 別 用 途 別			4月	5月	6月	7月	8月	9月	10月	11月	12月	1月	2月	3月	合 計
1	イ	劇 場 等			1	1	1					2	2		7
	ロ	集 会 場 等		2	4	3	4	6	4		2	2	1		28
2	イ	キ ャ バ レ ー 等													
	ロ	遊 技 場 等		1	1				1		1				4
	ハ	風 俗 営 業 店 舗 等													
	ニ	カラオケボックス等							1						1
3	イ	料 理 店 等			1										1
	ロ	飲 食 店		2	1	1	1	4	1	3	2	1	2		18
4		店 舗 ・ 展 示 場 等		7	4	13	5	9	4	9	3	3	4	6	67
5	イ	ホ テ ル 等		1	2		3	1	1				1	1	10
	ロ	共 同 住 宅 等		4	15	13	9	14	8	20	4	6	7	15	115
6	イ	病 院 等		5	3		2		2	1	2	2	1		18
	ロ	社会福祉施設(入所施設等)		3	4	3	2	3	3	2			2	2	24
	ハ	社会福祉施設(通所施設等)		3	5	1	2	1	1	4	2	3	1	5	28
	ニ	幼 稚 園 等		2		2		1					2		7
7		学 校 等				11	6	12		2		2	3	8	44
8		博 物 館 等						1	1						2
9	イ	蒸 気 浴 場 等										1			1
	ロ	一 般 公 衆 浴 場				1					1				2
10		停 車 場 等													
11		神 社 等					2			2	1				5
12	イ	工 場 ・ 作 業 場 等		5	12	19	7	16	43	6	13	12	8	5	146
	ロ	映 画 ス タ ジ オ 等													
13	イ	駐 車 場 等			1		3				1	1	1	1	8
	ロ	飛行機等の格納庫													
14		倉 庫		5	15	18	13	10	37	4	4	5	5	3	119
15		そ の 他 の 事 業 場		4	9	11	13	4	34	4	5	3	6	10	103
16	イ	特 定 複 合		6	9	5	8	7	4	5	5	2	5	4	60
	ロ	そ の 他 の 複 合			2	5	3	3	2	1	2		4	1	23
合 計				50	89	107	84	92	147	63	48	45	55	61	841

## 6. 消防法・火災予防条例等による届出状況

(28.4.1～29.3.31)

種 別	伊 予 市				松前町	砥 部 町			合 計
		伊予消防署	中山出張所	双海出張所	松前消防署		砥部消防署	広田出張所	
防火管理者選任（解任）届出書	67	55	5	7	30	29	27	2	126
消防計画作成(変更)届出書(防火管理)	113	89	12	12	41	47	44	3	201
防火対象物点検結果報告書	20	17	1	2	5	5	5		30
自衛消防組織設置（変更）届出書									
防災管理者選任（解任）届出書									
消防計画作成(変更)届出書(防災管理)									
防災管理点検報告書									
消防用設備等設置届出書	89	65	22	2	75	60	56	4	224
消防用設備等点検結果報告書	411	320	73	18	242	232	204	28	885
工事整備対象設備等着工届出書	43	31	12		24	25	24	1	92
圧縮アセチレンガス等の貯蔵、 取扱い開始（廃止）届出書	7	6	1		4	7	7		18
禁止行為の解除承認申請書					10	1	1		11
防火対象物使用開始届出書	10	10			15	6	5	1	31
炉、ボイラー等設置届出書	9	9			5	2	2		16
燃料電池発電設備等設置届出書	11	9	2		7	6	6		24
ネオン管灯設備設置届出書									
水素ガスを充てんする気球の設置届出書									
火災とまぎらわしい行為の届出書	241	95	138	8	23	68	57	11	332
煙火打上げ、仕掛け届出書	9	7	1	1	3				12
催物開催届出書					2				2
水道の断水、減水届出書	1	1			1				2
露店等の開設届出	24	15	5	4	13	24	20	4	61
道路工事届出書	235	169		66	1	70	69	1	306
少量危険物、指定可燃物貯蔵、取扱い届出書等	20	18		2	15	4	4		39
避難訓練実施通報書(防火管理)	197	158	24	15	150	120	107	13	467
避難訓練実施通報書(防災管理)									
液化石油ガス設備工事届出書	1	1							1
その他の届出書	12	12			7	1		1	20
合 計	1,520	1,087	296	137	673	707	638	69	2,900

## 7. 工事整備対象設備等の着工届出状況

(28.4.1～29.3.31)

管 轄  種 別		伊 予 市			松前町	砥 部 町			合 計
		伊予消防署	中山出張所	双海出張所	松前消防署		砥部消防署	広田出張所	
屋 内 消 火 栓 設 備		1	1				1	1	2
ス プ リ ン ク ラ ー 設 備		3	3				2	2	5
水 噴 霧 消 火 設 備									
泡 消 火 設 備									
不 活 性 ガ ス 消 火 設 備									
ハ ロ ゲ ン 化 物 消 火 設 備									
粉 末 消 火 設 備									
パ ャ ケ ー ジ 型 消 火 設 備							1	1	1
屋 外 消 火 栓 設 備					3		1	1	4
自 動 火 災 報 知 設 備		28	17	11	18		11	11	57
ガ ス 漏 れ 火 災 警 報 設 備									
消防機関へ通報する火災報知設備		4	4		1		7	6	12
避難器具	金 属 製 避 難 は し ご	1	1		1				2
	救 助 袋	1		1					1
	緩 降 機	1	1		1				2
合 計		39	27	12	24		23	22	86

## 8. 消防用設備等の設置届出状況

(28.4.1～29.3.31)

管 轄  種 別		伊 予 市			松前町	砥 部 町			合 計	
		伊予消防署	中山出張所	双海出張所	松前消防署		砥部消防署	広田出張所		
消 火 器		17	17			15	14	13	1	46
屋 内 消 火 栓 設 備						2				2
ス プ リ ン ク ラ ー 設 備		3	3			1	2	2		6
水 噴 霧 消 火 設 備										
泡 消 火 設 備										
不 活 性 ガ ス 消 火 設 備										
パ ャ ケ ー ジ 型 消 火 設 備							1	1		1
ハ ロ ゲ ン 化 物 消 火 設 備										
屋 外 消 火 栓 設 備						3				3
動 力 消 防 ポ ン プ 設 備		1	1							1
自 動 火 災 報 知 設 備		37	23	12	2	31	21	20	1	89
ガ ス 漏 れ 火 災 警 報 設 備										
漏 電 火 災 警 報 器										
消防機関へ通報する火災報知設備		4	4			1	6	5	1	11
非 常 警 報 器 具 ・ 設 備		4	4			7	4	4		15
避難器具	避難はしご	1	1			1				2
	救助助袋	1		1						1
	緩降機	1	1							1
	すべり台									
避難ロープ										
誘 導 灯		20	11	9		14	11	10	1	45
連 結 送 水 管							1	1		1
合 計		89	65	22	2	75	60	56	4	224

# 火 災 統 計

# 1. 火災の概要

(28年中)

管 轄 区 分		伊 予 市				松前町	砥 部 町			合 計
		伊予消防署	中山出張所	双海出張所	松前消防署		砥部消防署	広田出張所		
計	件 数	10	8		2	4	7	5	2	21
	損 害 額 (千円)	24,999	24,999			67	8,497	2,275	6,222	33,563
建 物	件 数	7	6		1	3	4	3	1	14
	焼 損 面 積 (㎡)	672	672			1	487	145	342	1,160
	焼 損 表 面 積 (㎡)	7	7			8	9	9		24
	損 害 額 (千円)	24,987	24,987			53	8,497	2,275	6,222	33,537
林 野	件 数									
	焼 損 面 積 (a)									
	損 害 額 (千円)									
車 両	件 数						1		1	1
	損 害 額 (千円)									
船 舶	件 数									
	損 害 額 (千円)									
航空機	件 数									
	損 害 額 (千円)									
その他	件 数	3	2		1	1	2	2		6
	損 害 額 (千円)	12	12			14				26
焼 損 棟 数	全 焼	4	4				5	1	4	9
	半 焼	1	1							1
	部 分 焼	1	1			3	4	4		8
	ぼ や	4	3		1		1	1		5
	計	10	9		1	3	10	6	4	23
り 災	世 帯	2	2			1	4	3	1	7
	人 員	5	5			1	8	7	1	14
建 当 物 一 件 り	焼 損 面 積 (㎡)	96.0				0.3	121.8			82.9
	焼 損 表 面 積 (㎡)	1.0				2.7	2.3			1.7
	損 害 額 (千円)	3,570				18	2,124			2,396
死 者		1			1					1
負 傷 者		1			1					1
出 火 率		2.64				1.29	3.24			2.32

※ 出火率は、人口1万人当たりの件数

## 2. 建物用途別火災発生状況

(28年中)

管轄別	用途別	住宅	遊技場	物 品 販売店	飲食店	作業場	倉庫	その他 (休憩所)	合 計
伊予市		1	1	1		1	2	1	7
	伊 予 消防署	1	1	1			2	1	6
	中 山 出張所								
	双 海 出張所					1			1
松前町	松 前 消防署	1			1	1			3
砥部町		3					1		4
	砥 部 消防署	2					1		3
	広 田 出張所	1							1
合 計		5	1	1	1	2	3	1	14

## 3. 月別火災発生状況

(28年中)

管轄別	月 別	1月	2月	3月	4月	5月	6月	7月	8月	9月	10月	11月	12月	合 計
伊予市		1	2	1		2	1		2				1	10
	伊 予 消防署	1	2	1		2	1		1					8
	中 山 出張所													
	双 海 出張所								1				1	2
松前町	松 前 消防署								2	1		1		4
砥部町		1	2						2	1	1			7
	砥 部 消防署	1	1						2	1				5
	広 田 出張所		1								1			2
合 計		2	4	1		2	1		6	2	1	1	1	21

#### 4. 時間別火災発生状況

(28年中)

用途別 時間別	建物火災	林野火災	車両火災	船舶火災	その他の火災	合 計
0 時 ～ 1 時						
1 時 ～ 2 時						
2 時 ～ 3 時						
3 時 ～ 4 時						
4 時 ～ 5 時	2					2
5 時 ～ 6 時	1					1
6 時 ～ 7 時						
7 時 ～ 8 時					1	1
8 時 ～ 9 時						
9 時 ～ 10 時	1					1
10 時 ～ 11 時						
11 時 ～ 12 時	1					1
12 時 ～ 13 時	1				1	2
13 時 ～ 14 時	1				2	3
14 時 ～ 15 時						
15 時 ～ 16 時					1	1
16 時 ～ 17 時						
17 時 ～ 18 時	2					2
18 時 ～ 19 時	1					1
19 時 ～ 20 時						
20 時 ～ 21 時	1					1
21 時 ～ 22 時						
22 時 ～ 23 時	1					1
23 時 ～ 24 時			1			1
合 計	12		1		5	18

#### 5. 原因別火災発生状況

(28年中)

用途別 原因別	建物火災	林野火災	車両火災	船舶火災	その他の火災	合 計
た ば こ					2	2
こ ん ろ	2					2
電 灯 ・ 電 話 等 の 配 線	1					1
配 線 器 具	1					1
た き 火					1	1
取 灰	1					1
放 火	1					1
そ の 他	4				1	5
不 明	4		1		2	7
合 計	14		1		6	21

## 6. 火災発生比較状況

(28年中)

区 別 種 別		伊予消防等事務組合		愛 媛 県		全 国	
			対前年		対前年		対前年
件 数		21	△ 10	389	△ 33	36,773	△ 2,338
損 害 額 (千円)		33,563	△ 9,068	531,250	△ 165,880	89,427,493	6,907,014
内 容	(件)	14	△ 7	252	△ 17	20,964	△ 1,233
	建 物 (㎡)	1,160	△ 32	13,069	△ 1,968	1,016,395	△ 19,186
	(千円)	33,537	△ 7,055				
	(件)			5	△ 5	1,029	△ 77
	林 野 (a)			59	△ 44	38,428	△ 15,416
	(千円)						
	(件)	1	△ 6	25	△ 18	4,041	△ 147
	車 両 (千円)		△ 1,990				
	(件)			3	△ 2	71	△ 26
	船 舶 (千円)						
	(件)					3	△ 4
	航空機 (千円)						
	(件)	6	3	104	9	10,665	△ 851
	その他 (千円)	26	△ 23				
り 災 世 帯		7	△ 16	233	△ 11	18,139	△ 1,562
出 火 率 (人口1万人当り)		2.32	△ 1.1	2.73	△ 0.24	2.87	△ 0.18
建 当 物 た 一 件 り	焼 損 面 積 (㎡)	82.9	26.1	51.9	△ 4.0	48.5	1.8
	損 害 額 (千円)	2,396	463				
死 者		1	±0	22	△ 2	1,445	△ 118
負 傷 者		1	△ 3	76	17	5,859	△ 450

※ 全国、愛媛県のデータについては、総務省消防庁が平成29年4月25日に発表した平成28年(1月～12月)における火災の概要(概数)による。

## 7. 過去5年間の火災統計

区 分 年 別		火 災 発 生 件 数						焼 損 棟 数	焼 損 面 積		り 災 世 帯	損 害 額 (千円)
		建 物	林 野	車 両	船 舶	そ の 他	合 計		建 物 (㎡)	林 野 (a)		
伊 予 市	24 年	8	1	1		4	14	9	323	8	6	9,154
	25 年	11	2	3		3	19	15	1,124	6	6	111,163
	26 年	7	3	1		5	16	10	411	36	6	18,672
	27 年	8		4		2	14	17	866		12	32,545
	28 年	7				3	10	10	672		2	24,999
松 前 町	24 年	7		1		3	11	8	161		3	9,162
	25 年	4				3	7	6	42		1	5,330
	26 年	2				5	7	4	1		2	448
	27 年	6		2			8	6	41		4	1,406
	28 年	3				1	4	3	1		1	67
砥 部 町	24 年	7		2		1	10	17	676		8	32,680
	25 年	4		1		2	7	7	450		5	46,674
	26 年	4				1	5	4	261		2	33,308
	27 年	7		1		1	9	11	285		7	8,680
	28 年	4		1		2	7	10	487		4	8,497
合 計	24 年	22	1	4		8	35	34	1,160	8	17	50,996
	25 年	19	2	4		8	33	28	1,616	6	12	163,167
	26 年	13	3	1		11	28	18	673	36	10	52,428
	27 年	21		7		3	31	34	1,192		23	42,631
	28 年	14		1		6	21	23	1,160		7	33,563

# 8. 出動状況調

(28年中)

出動種別 管 轄		火 災	管 轄 業 務 区 域 外 火 災 応 援 出 動	原 因 調 査	自 然 災 害	広 報 ・ 指 導	少 年 消 防 婦 人 防 火 ク ラ ブ 指 導	救 急 指 導	特 別 警 戒	警 防 調 査	演 習 ・ 訓 練 等	そ の 他	合 計
伊 予 市	回 数	10		15	6	119	55	91	10	180	17	133	636
	延 人 員	138		56	20	336	165	235	29	504	145	455	2,083
	延車両(台)	45		17	8	135	66	83	10	183	48	159	754
	伊予消防署	回 数	8	11	3	86	47	68	6	139	13	111	492
		延 人 員	129	46	11	239	136	180	17	403	125	380	1,666
		延車両(台)	41	13	5	89	53	61	6	140	41	132	581
	中山出張所	回 数				24	8	10	4	26	3	9	84
		延 人 員				68	29	24	12	67	18	38	256
		延車両(台)				32	13	11	4	27	6	14	107
	双海出張所	回 数	2	4	3	9		13		15	1	13	60
		延 人 員	9	10	9	29		31		34	2	37	161
		延車両(台)	4	4	3	14		11		16	1	13	66
松 前 町	松前消防署	回 数	4	9		115	36	50	11	87	4	125	441
		延 人 員	68	34		372	56	78	30	223	48	373	1,282
		延車両(台)	22	10		115	36	28	11	87	19	141	469
砥 部 町		回 数	7	9		121	12	52	14	64	5	106	390
		延 人 員	87	55		387	35	107	38	209	26	433	1,377
		延車両(台)	26	16		118	12	36	14	65	7	123	417
	砥部消防署	回 数	5	6		106		49	7	39	5	100	317
		延 人 員	64	34		344		103	18	135	26	417	1,141
		延車両(台)	18	9		102		33	7	40	7	117	333
	広田出張所	回 数	2	3		15	12	3	7	25		6	73
		延 人 員	23	21		43	35	4	20	74		16	236
		延車両(台)	8	7		16	12	3	7	25		6	84
合 計	回 数	21		33	6	355	103	193	35	331	26	364	1,467
	延 人 員	293		145	20	1,095	256	420	97	936	219	1,261	4,742
	延車両(台)	93		43	8	368	114	147	35	335	74	423	1,640

# 救急・救助統計

# 1. 事故種別救急出場・搬送状況

(28年中)

事故種別 管 轄		火	自	水	交	労	運	一	加	自	急	そ の 他				合
		災	然	難	通	働	動	般	害	損	病	転	医	資	そ	計
伊予市	件数	10		1	199	16	12	309	4	19	1,164	137			22	1,893
	人員	1			192	16	12	295	3	10	1,098	137				1,764
	不搬送	9		1	28			16	1	9	68				22	154
	伊予消防署	件数	2		155	11	10	215	2	15	882	117			18	1,427
	人員				148	11	10	208	2	9	834	117				1,339
	不搬送	2			22			8		6	50				18	106
	中山出張所	件数	4		15	3		53		2	115	13			2	207
	人員				17	3		49			109	13				191
	不搬送	4			1			4		2	6				2	19
	双海出張所	件数	4	1	29	2	2	41	2	2	167	7			2	259
	人員	1			27	2	2	38	1	1	155	7				234
	不搬送	3		1	5			4	1	1	12				2	29
松前町	松前消防署	件数	1		176	12	10	177	4	10	846	62			12	1,310
	人員				182	11	10	172	3	8	809	62			2	1,259
	不搬送	1			12	1		5	1	2	37				10	69
砥部町	件数	3			101	4	9	140	1	12	530	92			5	897
	人員				106	4	9	130	1	8	488	91				837
	不搬送	3			8			11		4	42	1			5	74
	砥部消防署	件数	1		96	3	9	129	1	11	471	91			5	817
	人員				102	3	9	120	1	8	434	90				767
	不搬送	1			6			10		3	37	1			5	63
	広田出張所	件数	2		5	1		11		1	59	1				80
	人員				4	1		10			54	1				70
	不搬送	2			2			1		1	5					11
合計	件数	14		1	476	32	31	626	9	41	2,540	291			39	4,100
	人員	1			480	31	31	597	7	26	2,395	290			2	3,860
	不搬送	13		1	48	1		32	2	15	147	1			37	297

## 2. 傷病程度・年齢区分・事故種別搬送人員状況

(28年中)

種 別 区分・程度		火 災	自 然 災 害	水 難 事 故	交 通 事 故	労 働 災 害	運 動 競 技	一 般 負 傷	加 害	自 損 行 為	急 病	そ の 他	合 計
新 生 児	死 亡												
	重 症												
	中 等 症												
	軽 症												
	そ の 他												
乳 幼 児					27			42			86	8	163
	死 亡												
	重 症				1								1
	中 等 症				1			3			10	5	19
	軽 症				25			39			76	3	143
	そ の 他												
少 年					38		16	19			59	5	137
	死 亡												
	重 症						2				1	1	4
	中 等 症				6		5	3			8	3	25
	軽 症				32		9	16			50	1	108
	そ の 他												
成 人					272	28	14	101	6	18	667	55	1,161
	死 亡					1					7		8
	重 症				14	3	1	6	1	2	40	9	76
	中 等 症				39	6	2	29	2	5	143	33	259
	軽 症				219	18	11	66	3	11	477	13	818
	そ の 他												
高 齢 者		1			143	3	1	435	1	8	1,583	224	2,399
	死 亡				2			1		1	35		39
	重 症				15			73		1	163	48	300
	中 等 症	1			40	1		157	1	2	604	157	963
	軽 症				86	2	1	203		4	781	19	1,096
	そ の 他							1					1
合 計		1			480	31	31	597	7	26	2,395	292	3,860
	死 亡				2	1		1		1	42		47
	重 症				30	3	3	79	1	3	204	58	381
	中 等 症	1			86	7	7	192	3	7	765	198	1,266
	軽 症				362	20	21	324	3	15	1,384	36	2,165
	そ の 他							1					1

※ 年齢区分：新生児（生後28日未満）、乳幼児（生後28日以上7歳未満）、少年（満7歳以上18歳未満）  
成人（満18歳以上65歳未満）、高齢者（満65歳以上）

### 3. 救急講習状況・口頭指導状況

(28年中)

区 分 管 轄		講習回数	講 習 種 別			職 員 延人員	口頭指導 実施状況
		受講人員	上 級	普 通	その他		
伊予市		90		27	63	235	22
		2, 197		638	1, 559		
	伊予消防署	67		27	40	180	18
		1, 656		638	1, 018		
	中山出張所	10			10	24	
		247			247		
	双海出張所	13			13	31	4
		294			294		
松前町	松前消防署	50	2	32	16	78	26
		1, 193	8	598	587		
砥部町		50	1	18	31	107	14
		1, 419	18	478	923		
	砥部消防署	47	1	18	28	103	14
		1, 377	18	478	881		
	広田出張所	3			3	4	
		42			42		
合 計		190	3	77	110	420	62
		4, 809	26	1, 714	3, 069		

#### 4. 管轄別救助活動状況

(28年中)

事故種別 管 轄		火 災	交 通 事 故	水 難 事 故	自 然 災 害 事 故	機 械 に よ る 事 故	建 物 等 に よ る 事 故	ガ ス 及 び 酸 欠 事 故	破 裂 事 故	そ の 他	合 計
伊 予 市	出動件数		15	3		1	5			4	28
	活動件数		3	2		1	5			4	15
	救助人員		4	1		1	5			4	15
	伊 予 消防署	出動件数	9	2			5			2	18
		活動件数	2	1			5			2	10
		救助人員	3				5			2	10
	中 山 出張所	出動件数	3			1				2	6
		活動件数	1			1				2	4
		救助人員	1			1				2	4
	双 海 出張所	出動件数	3	1							4
		活動件数		1							1
		救助人員		1							1
松 前 町	松 前 消防署	出動件数	7				1			2	10
		活動件数	2				1			2	5
		救助人員	2				1			2	5
砥 部 町		出動件数	8							2	10
		活動件数	2							1	3
		救助人員	2							1	3
	砥 部 消防署	出動件数	7							2	9
		活動件数	1							1	2
		救助人員	1							1	2
	広 田 出張所	出動件数	1								1
		活動件数	1								1
		救助人員	1								1
合 計	出動件数		30	3		1	6			8	48
	活動件数		7	2		1	6			7	23
	救助人員		8	1		1	6			7	23

## 5. 発生場所別救助活動件数

(28年中)

事故種別 管 轄		火 災	交 通 事 故	水 難 事 故	自 然 災 害 事 故	機 械 に よ る 事 故	建 物 等 に よ る 事 故	ガ ス 及 び 酸 欠 事 故	破 裂 事 故	そ の 他	合 計
屋 内	住 居						5				5
	その他の屋内										
屋 外	道 路	高 速		1							1
		その他		5							5
	水 面	内水面		1	1					2	4
		外水面			1						1
	山 岳									1	1
	その他の屋外					1	1			4	6
そ の 他											
合 計			7	2		1	6			7	23

## 6. 救助出動人員

(28年中)

事故種別 管 轄	火 災	交 通 事 故	水 難 事 故	自 然 災 害 事 故	機 械 に よ る 事 故	建 物 等 に よ る 事 故	ガ ス 及 び 酸 欠 事 故	破 裂 事 故	そ の 他	合 計
救 助 隊 員		91	9		3	18			26	147
は し ご 隊 員										
消 防 隊 員		131	13		6	25			38	213
救 急 隊 員		126	9		3	18			24	180
合 計		348	31		12	61			88	540

## 7. 救助隊訓練実施状況

(28年中)

訓練内容 内 容 等	体力錬成 訓 練	ロープ 基本応用 訓 練	検索救助 訓 練	各種救助 器具取扱 訓 練	各種救助 事案想定 訓 練	その他の 訓 練	合 計
実 施 延 回 数	158	16	5	59	149	233	620
実 施 延 人 員	733	73	21	224	722	1,050	2,823
実 施 延 時 間	87.0	21.0	4.5	79.5	241.5	523.5	957.0

消 防

# 1. 消防自動車等一覧

(29. 4. 1 現)

所属	名 称	用 途	車 名	排 気 量	級別・ポン プ製作所	経過年数	登録年月日	備 考
消防本部	伊予指揮 1	指令車	日 産	2,000 cc		17 年	H11. 11. 25	
	本部連絡車	事務連絡車	ホンダ	1,500 cc		3 年	H25. 11. 12	ハイブリッド
伊予消防署	伊予タンク 10	タンク車	日 野	6,400 cc	A2 モリタ	12 年	H16. 12. 20	タンク水量2 t
	◎伊予ポンプ 11 ☆	ポンプ車	〃	4,000 cc	〃 〃	7 年	H22. 3. 29	
	伊予水槽 12	水槽車	〃	8,000 cc	B2 ラビット	16 年	H12. 12. 1	タンク水量5t 小型動力ポンプ積載
	伊予資機搬 13	資機材搬送車	日 産	3,000 cc		8 年	H20. 6. 20	
	伊予査察 14	査察車 (指揮車)	〃	660 cc		9 年	H19. 10. 23	
	◎伊予救助 1	救助工作車	日 野	6,400 cc		3 年	H26. 2. 6	
	◎伊予救急 1	救急車	トヨタ	2,700 cc		6 年	H23. 2. 2	
	◎伊予救急 7	救急車	日 産	3,500 cc		8 年	H21. 2. 9	
	中山査察 52	査察車	ダイハツ	660 cc		9 年	H19. 11. 26	
	双海資機搬 63	資機材搬送車	〃	〃		2 年	H27. 1. 23	
	ワゴン車	人員搬送車	トヨタ	2,700 cc		5 年	H23. 9. 14	
	中山ポンプ 51	ポンプ車	日 野	4,000 cc	A2 小 川	12 年	H16. 12. 15	タンク水量0.9t
	中山資機搬 53	資機材搬送車	スズキ	660 cc		4 年	H25. 2. 14	
双海出張所	◎伊予救急 5	救急車	日 産	3,500 cc		7 年	H22. 2. 2	
	双海ポンプ 61	ポンプ車	トヨタ	4,100 cc	A2 日 機	18 年	H10. 12. 25	
	双海広報 62	広報車	日 産	660 cc		7 年	H21. 11. 24	
	◎伊予救急 6 ☆	救急車	〃	3,500 cc		3 年	H25. 12. 13	

所属	名 称	用 途	車 名	排 気 量	級別・ポン プ製作所	経過年数	登録年月日	備 考
松 前 消 防 署	◎ ☆ 松前化学 20	化学車	日 野	6,400 cc	A2 モリタ	1 年	H28. 2. 17	CAFS タンク水量1.5 t 薬液0.5 t
	松前ポンプ 21	ポンプ車	いすゞ	2,990 cc	〃 〃	1 年	H28. 3. 17	
	松前指揮 23	指揮車	トヨタ	2,700 cc		7 年	H22. 3. 16	
	松前救助資搬 25	資機材搬送車	日 野	4,000 cc		5 年	H24. 3. 27	
	伊予梯子 1	梯子車	〃	8,860 cc		2 年	H27. 3. 12	モリタ30m級 先端屈折 水路管付
	◎ 伊予救急 2	救急車	日 産	3,500 cc		7 年	H22. 2. 2	
砥 部 消 防 署	◎ 砥部ポンプ 31	ポンプ車	日 野	4,000 cc	A2 モリタ	7 年	H22. 3. 26	CAFS タンク水量0.6 t
	砥部タンク 32	タンク車	〃	6,400 cc	〃 〃	3 年	H26. 2. 3	CAFS タンク水量2t
	砥部積載 33	積載車	日 産	2,000 cc		11 年	H18. 2. 24	小型動力ポンプ積載 消防団車両譲り受け
	砥部広報 34	広報車	ダイハツ	660 cc		10 年	H18. 7. 26	
	砥部指揮 35	指揮車	日 産	1,800 cc		17 年	H11. 7. 19	
	◎ 伊予救急 3	救急車	トヨタ	2,700 cc		2 年	H27. 2. 13	
広 田 出 張 所	広田ポンプ 41	ポンプ車	日 野	4,000 cc	A2 モリタ	5 年	H24. 1. 20	CAFS タンク水量0.6 t
	◎ 伊予救急 4	救急車	日 産	3,500 cc		4 年	H25. 1. 29	

※ ◎については、AVM搭載車両

※ ☆については、緊急消防援助隊登録車両

## 2. 消防・救助機材一覧（目的別）

(29.4.1 現)

管 轄 区 分		消防本部	伊 予 消 防 署			小計	松 前 消防署	砥部消防署		小計	合計
			救助隊	中 山 出張所	双 海 出張所				広 田 出張所		
水 難	流水救助用器具	PFD		4		4	3	3		3	10
		ヘルメット		4		4	3	3		3	10
		グローブ		4		4					4
		ブーツ		4		4					4
		ウェットスーツ		4		4					4
		スローバッグ	4	5		9	2	3		3	14
救 助 用 器 具		救命浮環		4	2	6	7	1		1	14
		救命胴衣	4	15	3	4	26	13	7	3	49
		フローティングローブ		2	2	4	2	2		2	8
		救命ボート		1		1		1		1	2
		水中マスク		5		5	3				8
		スノーケル		5		5	2				7
		フィン		4		4	5				9
		ウェットスーツ		4		4					4
		ブーツ		6		6					6
		グローブ		5		5					5
		アンカー		2		2					2
		沈降ロープ		2		2					2
		船外機		1		1					1
		エアーガン		1		1		1		1	2

管 轄 区 分		消防本部	伊 予 消 防 署			小計	合計
			救助隊	中 山 出張所	双 海 出張所		
原 子 力 防 災 用 資 器 材	測定器具	デジタル式警報線量計 (PDM-222V・VC)	19				19
		β線用サーベイメータ (TGS-146B)	1				1
		γ線用サーベイメータ シンチ (TCS-172B)	1				1
		γ線用サーベイメータ (PDR-302)		4	2	6	6
		γ線用サーベイメータ 電離箱 (ICS-323C)		2	1	3	3
	隊員保護用器具	タイベックススーツ	147	4		4	151
		靴カバー	147	4		4	151
		防護手袋	147	4		4	151
		防護マスク (吸収缶含む。)	33	4		4	37
		可搬型衛星電話 (Isat Phone PRO) KDDI	1				1

管 轄 区 分		消防本部	伊 予 消 防 署				小計	松 前 消防署	砥部消防署		小計	合計
			救助隊	中 山 出張所	双 海 出張所				広 田 出張所			
B C 災 害 対 応 資 器 材	陽圧式化学防護服			4			4	2				6
	化学防護服		4	2	3	3	12	4	5	3	8	24
	化学防護手袋		4	2	3	3	12	4	5	3	8	24
	化学防護長靴		4	2	3	3	12	4	5	3	8	24
	防毒マスク		4	2	3	3	12	4	6	3	9	25
	複合ガス検知器		1	2	1	1	5	2	2	1	3	10

区 分			計（本部警防課）
緊 急 資 器 材  防 援 隊 用 資 器 材	野 営 資 器 材	テント（5人用）	2
		グラウンドマット	6
		寝袋	10
		調理器具一式（5人用）	2
	エ ア ー テ ン ト	照明器具	2
		飲料用ポリタンク（10ℓ）	2
		資器材搬送リュック	13
		テント本体	1
	測 定 器 具	充排気装置一式	1
		照明器具	4
		折りたたみテーブル	2
		折りたたみパイプ椅子	10
	材	折りたたみベッド	10
		発動発電機	1
		折りたたみ式リアカー	1
		デジタル式警報線量計（PDM-222）	8
		携帯用多目的サーベイメータ（Red Eye B20）	1
		携帯型空間線量（率）サーベイメータ（Red Eye G10）	2
		放射線サーベイメータ（RDS-30）	1
		個人線量計（DOSEi-γ）	5
		防護マスク（吸収缶含む。）	5
		担架（多数傷病者対応）	10
		燃料携行缶（軽油、20ℓ）	1
		トランクケース	1

管 轄 区 分		消防本部	伊 予 消 防 署			小計	松 前 消防署	砥部消防署		小計	合計
			救助隊	中 山 出張所	双 海 出張所				広 田 出張所		
震 災 対 応 資 材	破 壊 用 器 具	削岩機（エンジン）		1		1					1
		ハンマートリル（電動）		1	1	2	2	1		1	5
		ストライカー	1	1		2	2	1		1	5
		ハンマー（電動）					1	1		1	2
		ハンマー		1	1	2	2	4		4	8
		ツルハシ		1		1					1
		金てこ		5	2	8	4	11	1	12	24
		斧		1		1	1	2	2	4	6
	切 断 器 具	エンジンカッター	1	1	1	4	2	2	1	3	9
		エアソー		1	1	3	1	1		1	5
		レシプロソー		1		1	1	1		1	3
		ボルトクリッパー		2	1	3	3	2	1	3	9
		チェーンソー		2	2	5	2	1	1	2	9
		鋸		7		7	2	3		3	12
	測 定 器 具	複合ガス検知器	1	2	1	5	1	2	1	3	9
		簡易画像探査機		1		1	1	1		1	3
		熱画像探索装置		1		1					1
	照 明 器 具	発動発電機	2	2	2	9	4	4	1	5	18
		投光器	1	2	4	10		2	1	3	13
		携帯投光器	4	2	2	8		4		4	12
	搬 送 器 具	スケッドストレッチャー					1	1		1	2
		ハーフスケッドストレッチャー		1		1		1		1	2
		バスケットストレッチャー		2	1	4	2	1	1	2	8
		平担架	2	1		3					3
	そ の 他 器 具	ポートパワー		1	1	3		1	1	2	5
		バックボード		1	2	4	1	1		1	6
		ショアリングシステム		1		1		1		1	2

### 3. 消防水利現有状況

(29.4.1 現)

地区別 種 別		伊 予 市			松前町	砥 部 町			合 計		
		伊 予 消防署	中 山 出張所	双 海 出張所	松 前 消防署		砥 部 消防署	広 田 出張所			
消 火 栓		637	370	119	148	363	441	415	26	1,441	
	4 0 m³以上	343	274	23	46	268	243	236	7	854	
	2 0 m³以上 4 0 m³未満	294	96	96	102	95	198	179	19	587	
防 火 水 そう		303	205	50	48	80	141	77	64	524	
		(33)	(27)	(5)	(1)	(48)	(33)	(32)	(1)	(114)	
	4 0 m³以上	254	172	43	39	68	72	66	6	394	
		(29)	(26)	(2)	(1)	(47)	(33)	(32)	(1)	(109)	
	2 0 m³以上	49	33	7	9	12	69	11	58	130	
	4 0 m³未満	(4)	(1)	(3)		(1)				(5)	
	消 防 井 戸		13	13			158				171
			(3)	(3)			(15)				(18)
4 0 m³以上		9	9			73				82	
		(2)	(2)			(9)				(11)	
	2 0 m³以上	4	4			85				89	
	4 0 m³未満	(1)	(1)			(6)				(7)	
	小 計	4 0 m³以上	606	455	66	85	409	315	302	13	1,330
			(31)	(28)	(2)	(1)	(56)	(33)	(32)	(1)	(120)
2 0 m³以上		347	133	103	111	192	267	190	77	806	
	4 0 m³未満	(5)	(2)	(3)		(7)				(12)	
その他（プール等）		11	5	2	4	7	7	5	2	25	
合 計		964	593	171	200	608	589	497	92	2,161	
		(36)	(30)	(5)	(1)	(63)	(33)	(32)	(1)	(132)	

※（ ）内は私設を再掲

通 信

# 1. 無線整備概要

## (1) 無線局一覧

(29.4.1 現)

名 称	用 途	機 能	備 考
本 部 固 定 局	本 部 ⇒ 森 山	7.5G簡易多重無線	0.9m φ パラボラ
	本 部 ⇒ 行道山	〃	〃
秦 皇 山 固 定 局	秦皇山 ⇒ 森 山	〃	2 m φ パラボラ
森 山 固 定 局	森 山 ⇒ 本 部	〃	0.9m φ パラボラ
	森 山 ⇒ 秦皇山	〃	2 m φ パラボラ
行 道 山 固 定 局	行道山 ⇒ 本 部	〃	0.9m φ パラボラ
秦 皇 山 基 地 局	統 制 波      3 波	F H送信   F L受信	3 波切替方式
	主運用波      1 波	〃	
	消 防 波      2 波	〃	
森 山 基 地 局	主運用波      1 波	〃	
	消 防 波      2 波	〃	
行 道 山 基 地 局	消 防 波      2 波	〃	南海放送と共同運用
消 防 広 田 基 地 局	主運用波      1 波	〃	
	消 防 波      1 波	〃	消防波   第 2 波
卓 上 型 移 動 局	統 制 波      3 波	F L送信   F H・F L受信	送信切替   自動受信
	主運用波      7 波	〃	〃
	消 防 波      2 波	〃	〃
車 載 型 移 動 局	統 制 波      3 波	〃	〃
	主運用波      1 波※	〃	〃
	消 防 波      2 波	〃	〃
携 帯 型 移 動 局	統 制 波      3 波	〃	2 波単信切替方式
	主運用波      7 波	〃	〃
	消 防 波      2 波	〃	〃

※ 緊急消防援助隊派遣登録車両は主運用波（7 波）すべて搭載

## (2) 無線通信施設

(29.4.1 現)

設置場所 区 分		消 防 本 部	伊 予			松前 消 防 署	砥 部		秦 皇 山 基 地 局	森 山 基 地 局	行 道 山 基 地 局	合 計
			伊 予 消 防 署	中 山 出 張 所	双 海 出 張 所		砥 部 消 防 署	広（ 田基 出地 張局 所）				
消 防 救 急 指 令 装 置		1										1
無 線 関 係	固 定 局	2							1	2	1	6
	基 地 局							1	1	1	1	4
	卓 上 型		1	1	1	1	1	1				6
	移 動 局 車 載 型	1	10	3	3	7	6	2				32
	携 帯 型	2	11	5	5	9	8	4				44
	指 令 回 線		1	1	1	1	1	1				6
有 専 用 線 線	1 1 9 番（固定・I P）	25										25
	1 1 9 番（携 帯）	4										4
	1 1 9 番携 帯 転 送	3										3
	緊 急 通 報 サ ー ビ ス	2										2
	メ ー ル 1 1 9	1										1
	F A X 1 1 9	1										1
	ト ン ネ ル 非 常 通 報	3										3
	西 日 本 高 速 道 路	1										1
災 害 ・ 救 急 病 院 情 報 案 内		5				5						10
駆 込 み 通 報 装 置				1	1			1				3
放 送 設 備			1	1	1	1	1	1				6
音 声 合 成 装 置		1										1
表 示 盤（切 替 方 式）		2										2

## 2. 災害等種別別通報件数

(28. 4. 1～29. 3. 31)

種別 月別	火 災	救 急	救 助	警 戒	問 い 合わせ	誤報 悪戯	訓練通報	その他	水 防	分類不能	合計
4月		300	2		52	2	15	34		45	450
5月	4	268	1		46	10	33	27		58	447
6月		257	1		55	10	49	56		45	473
7月	3	311	4		53	7	33	34		41	486
8月	5	318	6	1	45	4	17	26		34	456
9月	3	317			59	4	52	45		41	521
10月	2	317	2	1	62	4	52	43		33	516
11月	1	300	2		57		91	54		24	529
12月		364	1		82	1	49	52		32	581
1月	1	359	4		43	3	22	37		14	483
2月	1	321	4		36	5	41	33		26	467
3月	11	291	2		46	9	97	42		38	536
合計	31	3,723	29	2	636	59	551	483		431	5,945

## 3. 発信者番号照会件数

(28. 4. 1～29. 3. 31)

種別 月別	固定電話	I P 電話				携 帯 電 話				合 計
		NTT	KDDI	ソフト バンク	ST ネット	NTT ドコモ	au	ソフト バンク	ワイ モバイル	
4月	166	75	31	4	2	122	32	25		457
5月	212	67	33	3	8	86	34	27		470
6月	220	59	12	6	3	106	46	36		488
7月	199	68	22	2	4	97	46	51		489
8月	148	103	21	4	2	117	58	16		469
9月	207	95	27	5	8	108	50	26		526
10月	232	80	20	5	4	89	58	28		516
11月	253	81	17	7	12	87	42	29		528
12月	242	95	27	16	13	135	54	38		620
1月	185	68	35	9	11	117	58	37		520
2月	195	86	18	7	4	110	43	38		501
3月	252	93	18	10	3	121	58	36		591
合計	2,511	970	281	78	74	1,295	579	387		6,175

そ の 他

## 1. 婦人防火クラブ結成状況

(29. 3. 31 現)

ク ラ ブ の 名 称	結 成 年 月 日	クラブ員数	行 政 区
南 山 崎 婦人防火クラブ	H 9 . 6 . 14	29	伊 予 市
湊 町 "	S 57 . 10 . 9	13	"
宮 下 "	S 57 . 9 . 14	21	"
稲 荷 "	S 57 . 10 . 14	18	"

## 2. 少年消防クラブ結成状況

(29. 3. 31 現)

ク ラ ブ の 名 称	結 成 年 月 日	クラブ員数	行 政 区
郡 中 小学校 少年消防クラブ	S 59 . 5 . 24	24	伊 予 市
北 山 崎 小学校 "	H 1 . 5 . 19	36	"
南 山 崎 小学校 "	H 1 . 5 . 23	24	"
伊 予 小学校 "	H 1 . 5 . 29	82	"
中 山 小学校 "	H 19 . 5 . 31	8	"
松 前 小学校 "	S 58 . 8 . 1	16	松 前 町
北 伊 予 小学校 "	S 59 . 5 . 1	14	"
岡 田 小学校 "	S 60 . 9 . 7	12	"
広 田 小学校 "	H 1 . 7 . 14	8	砥 部 町

## 3. 幼年消防クラブ結成状況

(29. 3. 31 現)

ク ラ ブ の 名 称	結 成 年 月 日	クラブ員数	行 政 区
からたち 幼稚園 幼年消防クラブ	S 61 . 7 . 1	35	伊 予 市
北 山 崎 幼稚園 "	H 1 . 10 . 17	21	"
伊 予 幼稚園 "	H 1 . 10 . 23	23	"

# 消 防 団

# 1. 伊予市消防団

(29.4.1 現)

## (1) 分団名

分団名	担 当 区 域
団 本 部	
第1分団	鶴崎、両沢、上唐川、下唐川、大平、平岡
第2分団	三秋、中村、森、本郡、尾崎、三島、市場、稲荷
第3分団	米湊、上吾川、下吾川、灘町、湊町
第4分団	下三谷、上三谷、上野、宮下、八倉
第5分団	中山町中山
第6分団	中山町出渕、中山町栗田
第7分団	中山町佐礼谷
第8分団	双海町高野川、双海町上灘
第9分団	双海町上灘、双海町高岸
第10分団	双海町大久保、双海町串

## (2) 消防団員現員数

階 級 分団名	団 長	副団長	分団長	副分団長	部 長	班 長	団 員	計
団 本 部	1	3				3(3)	20(20)	27 (23)
第1分団			1	1	4	16	65	87
第2分団			1	1	5	10	66	83
第3分団			1	1	7	23	81	113
第4分団			1	1	6	23	86	117
第5分団			1	1	2	12	46	62
第6分団			1	1	2	12	47	63
第7分団			1	1	2	10	33	47
第8分団			1	1	2	10	45	59
第9分団			1	1	2	10	41	55
第10分団			1	1	3	15	61	81
計	1	3	10	10	35	144(3)	591(20)	794 (23)

( )内は、女性消防団員数 (定員825人)

## 2. 松前町消防団

(29.4.1 現)

### (1) 分団名

分団名	担 当 区 域
本 団	
第1分団	南黒田、北黒田
第2分団	新立、宗意原
第3分団	本村、筒井
第4分団	徳丸、中川原、出作
第5分団	神崎、鶴吉
第6分団	横田、永田、大溝、東古泉
第7分団	大間、上高柳、恵久美
第8分団	昌農内、西古泉
第9分団	西高柳、北川原、塩屋

### (2) 消防団員現員数

階 級 分団名	団 長	副団長	分団長	副分団長	部 長	班 長	団 員	計
本 団	1	3				2(2)	9(9)	15(11)
第1分団			1	1		4	22	28
第2分団			1	1		4	23	29
第3分団			1	1		4	24	30
第4分団			1	1		6	34	42
第5分団			1	1		4	22	28
第6分団			1	1		8	30	40
第7分団			1	1		6	25	33
第8分団			1	1		4	24	30
第9分団			1	1		6	25	33
計	1	3	9	9		48(2)	238(9)	308(11)

( )内は、女性消防団員数 (定員310人)

### 3. 砥部町消防団

(29.4.1 現)

#### (1) 分団名

分団名	担 当 区 域
本 部	
第1分団	八倉、拾町、重光、田ノ浦
第2分団	高尾田、八瀬、県営団地、麻生、上野
第3分団	上原町、原町、三角、南ヶ丘、南ヶ丘北
第4分団	宮内、千足、山並、永立寺、さかえ、幸田、上南台
第5分団	川井、頭ノ向、七折、大角蔵、あかがね、川井団地、大畑
第6分団	射場、戎、中通、上ノ山、北川毛、富士、向南台
第7分団	五本松、外山、鵜ノ崎
第8分団	大谷、客、久保田、天神
第9分団	岩谷口、大平、岩谷
第10分団	川下、川中、川上、万年、二ツ木、立野、千里
第11分団	玉谷、満穂
第12分団	多居谷、仙波
第13分団	総津、中野川
第14分団	高市

#### (2) 消防団員現員数

階 級 分団名	団 長	副団長	分団長	副分団長	部 長	班 長	団 員	計
本 部	1	4					14(14)	19 (14)
第1分団			1	1		2	16	20
第2分団			1	1		2	16	20
第3分団			1	1		2	16	20
第4分団			1	1		2	16	20
第5分団			1	1		2	16	20
第6分団			1	1		2	16	20
第7分団			1	1		2	16	20
第8分団			1	1		2	16	20
第9分団			1	1		2	16	20
第10分団			1	1		2	16	20
第11分団			1	1		6	20	28
第12分団			1	1		4	6	12
第13分団			1	1		5	21	28
第14分団			1	1		3	9	14
計	1	4	14	14		38	230(14)	301 (14)

( )内は、女性消防団員数 (定員305人)

#### 4. 消防団車両等一覧

【伊予市】

(29.4.1 現)

種 別	分 団 名	車 名	排気量	ポンプ 製作所	級 別	経過 年数	購入年月日	登録番号
防災広報車	団 本 部	日 産	1,500 cc			6	H23. 2. 22	501 ち 3314
消防ポンプ自動車	第 1 分団 第 3 部	日 野	4,000 cc	小 川	A 2 級	9	H19.11. 7	800 す 1476
	2 4	〃	4,900 cc	〃	〃	15	H13.11.26	800 さ 3988
	3 7	〃	4,000 cc	日 機	〃	8	H21. 1. 9	800 す 2199
	4 6	日 野	〃	小 川	〃	1	H27.11. 9	800 す 6185
	5 1	トヨタ	4,100 cc	〃	〃	21	H 8. 3.29	88 す 2870
	10 1	日 産	4,600 cc	日 機	〃	15	H13.12.20	800 さ 4071
	計	6台						
小 型 ポ ン プ 積 載 車	第 1 分団 第 1 部	いすゞ	2,500 cc			24	H 4. 8. 6	88 さ 9998
	〃 2	日 産	3,000 cc			1	H28.12. 5	800 す 6821
	〃 3 (平岡)	スバル	660 cc			23	H 5.12.17	80 あ 575
	〃 4	日 産	2,000 cc			6	H22.10.26	800 す 3373
	第 2 分団 第1部(三秋)	〃	3,000 cc			3	H25.10.18	800 す 5018
	〃 〃 (中村)	いすゞ	〃			2	H27. 2.20	800 す 5832
	〃 2	日 産	2,000 cc			5	H23.10.31	800 す 3912
	〃 3 (本郡)	〃	3,000 cc			3	H25.10.11	800 す 5006
	〃 〃 (尾崎)	トヨタ	1,800 cc			24	H 4.12.18	88 す 274
	〃 4 (市場)	日 産	3,000 cc			2	H26.11. 4	800 す 5665
	〃 5	〃	1,500 cc			23	H 5.11.19	88 す 897
	第 3 分団 第 1 部	トヨタ	〃			19	H10. 3.26	88 す 4690
	〃 2	〃	2,000 cc			13	H15.11.11	800 さ 8005
	〃 3	日 産	〃			10	H18.11. 9	800 す 692
	〃 4	トヨタ	〃			14	H15. 3.13	800 さ 5250
	〃 5	〃	1,800 cc			17	H11.11.17	800 さ 1453
	〃 6	日 産	2,000 cc			7	H21.12. 1	800 す 2791
	第 4 分団 第 1 部	〃	3,000 cc			16	H12.10.26	800 さ 2667
	〃 2	〃	2,000 cc			12	H16. 9.17	800 さ 8844
	〃 3	〃	〃			10	H18.11. 9	800 す 693
	〃 4	トヨタ	〃			12	H16. 9.17	800 さ 8843
	〃 5	〃	〃			13	H15.11.13	800 さ 8013
	第 5 分団 第 1 部	〃	3,000 cc			13	H15.12.18	800 さ 8114
	〃 〃	日 産	〃			8	H20.11.20	800 す 2115
	〃 2	トヨタ	2,000 cc			22	H 6.12.13	88 す 1682
	第 6 分団 第 1 部	〃	3,000 cc			17	H12. 2.24	830 さ 1192
	〃 〃	〃	〃			7	H22. 3. 9	800 す 2988
	〃 2	日 産	〃			5	H23. 9.30	800 す 3871
	第 7 分団 第 1 部	〃	〃			4	H24.10. 4	800 す 4434
	〃 2	トヨタ	2,800 cc			18	H10.12.22	800 さ 513
	第 8 分団 第 1 部	〃	3,000 cc			1	H28. 3.16	800 す 6385
	〃 2	日 産	〃			13	H15.10. 2	800 さ 5768
	〃 〃	ホンダ	660 cc			14	H12.11.15	80 あ 1709
	第 9 分団 第 1 部	日 産	3,000 cc			4	H24. 9.11	800 す 4393
	〃 2	〃	〃			14	H14. 9.30	800 さ 4816
	第 10 分団 第 1 部	ホンダ	660 cc			16	H12.11.15	80 あ 1708
	〃 2 (石の久保)	日 産	2,000 cc			12	H16.10.13	800 さ 8929
	〃 2 (奥西)	ホンダ	660 cc			17	H11. 8.27	80 あ 1551
	〃 3	日 産	3,000 cc			2	H26.11.14	800 す 5675
	計	39台						

(注) 経過年数が1年未満については、空欄とする。

【伊予市】

種 別	分 団 名	ポンプ製作所	級 別	経過 年数	購入年月日	備 考
小 型 動 力 ポ ン プ	第 1 分団 第 1 部	ラ ビ ッ ト	B 2 級	24	H 4. 7. 31	
	〃 2	シ バ ウ ラ	B 3 級	21	H 8. 3. 1	
	〃 3	ト ー ハ ツ	〃	7	H21. 6. 23	平 岡
	〃 4	ラ ビ ッ ト	〃	6	H22. 10. 26	
	第 2 分団 第 1 部	シ バ ウ ラ	〃	24	H 5. 3. 29	三 秋
	〃 〃	ト ー ハ ツ	B 2 級	2	H27. 2. 20	中 村
	〃 2	シ バ ウ ラ	B 3 級	13	H15. 8. 11	
	〃 3	〃	〃	14	H14. 7. 24	本 郡
	〃 〃	〃	〃	20	H 8. 12. 27	尾 崎
	〃 4	〃	〃	18	H11. 3. 13	市 場
	〃 5	〃	〃	19	H 9. 11. 4	
	第 3 分団 第 1 部	ト ー ハ ツ	〃	4	H25. 2. 10	
	〃 2	シ バ ウ ラ	〃	23	H 5. 10. 8	
	〃 3	〃	〃	16	H12. 7. 4	
	〃 4	〃	〃	18	H11. 3. 13	
	〃 5	〃	〃	14	H14. 7. 24	
	〃 6	ラ ビ ッ ト	〃	7	H21. 12. 1	
	第 4 分団 第 1 部	シ バ ウ ラ	〃	9	H19. 10. 20	
	〃 2	〃	〃	11	H17. 8. 30	
	〃 3	ト ー ハ ツ	〃	8	H20. 7. 7	
	〃 4	ラ ビ ッ ト	〃	11	H17. 8. 30	
	〃 5	ト ー ハ ツ	〃	12	H16. 7. 12	
	第 5 分団 第 1 部	シ バ ウ ラ	B 2 級	13	H15. 12. 18	
	〃 〃	ト ー ハ ツ	B 3 級	3	H25. 6. 10	
	〃 2	シ バ ウ ラ	〃	22	H 6. 12. 13	
	〃 〃	ト ー ハ ツ	〃	4	H25. 2. 10	
	第 6 分団 第 1 部	〃	〃	7	H21. 6. 23	
	〃 〃	シ バ ウ ラ	B 2 級	17	H12. 2. 24	
	〃 2	〃	B 3 級	5	H23. 10. 26	
	〃 〃	ト ー ハ ツ	〃	2	H26. 6. 16	
	第 7 分団 第 1 部	〃	〃	7	H21. 6. 23	
	〃 〃	シ バ ウ ラ	〃	25	H 4. 3. 16	
	〃 2	〃	B 2 級	18	H10. 12. 22	
	〃 〃	ト ー ハ ツ	B 3 級	2	H26. 6. 16	
	第 8 分団 第 1 部	〃	〃	3	H25. 6. 10	
	〃 2	〃	〃	25	H 4. 2. 25	
	〃 〃	〃	〃	14	H14. 10. 8	
	第 9 分団 第 1 部	〃	〃	23	H 6. 2. 10	
	〃 2	〃	〃	24	H 4. 9. 9	
	第 10 分団 第 1 部	〃	〃	22	H 6. 9. 27	
	〃 2	〃	〃	23	H 6. 2. 10	石 の 久 保
	〃 〃	〃	〃	24	H 4. 9. 9	奥 西
	〃 3	〃	〃	13	H15. 10. 2	
	婦人防火クラブ (湊町)	ラ ビ ッ ト	D 1 級	31	S60. 8. 8	
	〃 (稲荷)	シ バ ウ ラ	〃	29	S62. 9. 11	
	〃 (南山崎)	〃	〃	18	H10. 8. 22	
	計	46台 (内3台は、婦人防火クラブ用)				

(注) 経過年数が1年未満については、空欄とする。

【松前町】

種 別	分 団 名	車 名	排気量	ポンプ 製作所	級 別	経過 年数	購入年月日	登録番号
指揮車	本 団	スバル	2,000 cc			8	H20. 2. 15	880 す 1626
広報車	〃	日 産	2,500 cc			9	H19. 12. 20	880 す 1543
水防用資機 材搬送車	〃	〃	2,700 cc			21	H 6. 12. 19	88 す 1706
水防用軽貨 物トラック	〃	〃	660 cc			3	H25. 2. 21	880 あ 1322
消防ポンプ 自動車	第 2 分団	三 菱	4,000 cc	小 川	A 2 級	16	H12. 7. 31	800 さ 2353
小 型 ポ ン プ 積 載 車	第 1 分団	日産	2,000 cc			2	H26. 9. 29	800 す 5610
	〃	トヨタ	〃			20	H 8. 12. 24	88 す 3473
	第 2 分団	〃	1,800 cc			25	H 3. 8. 12	88 さ 9250
	第 3 分団	〃	〃			25	H 3. 8. 12	88 さ 9248
	〃	〃	2,000 cc			13	H15. 12. 15	800 さ 8106
	第 4 分団	〃	1,600 cc			19	H 9. 12. 15	88 す 4382
	〃	〃	2,000 cc			21	H 7. 12. 22	88 す 2572
	〃	ダイハツ	660 cc			2	H26. 2. 24	880 あ 1494
	第 5 分団	トヨタ	1,800 cc			24	H 4. 12. 8	88 す 198
	〃	〃	2,000 cc			12	H16. 12. 13	800 さ 9103
	第 6 分団	日 産	〃			6	H22. 3. 23	80 あ 357
	〃	ダイハツ	660 cc			1	H27. 10. 15	880 あ 1732
	〃	〃	〃				H28. 12. 21	880 あ 1963
	〃	〃	〃			1	H28. 2. 19	880 あ 1789
	第 7 分団	〃	550 cc			3	H 26. 2. 23	880 あ 1982
	〃	スバル	660 cc			25	H 3. 1. 9	80 あ 393
	〃	日 産	2,000 cc			6	H22. 3. 23	800 す 3051
	第 8 分団	トヨタ	〃			20	H 7. 12. 22	88 す 2571
	〃	〃	1,800 cc			24	H 4. 12. 8	88 す 199
	第 9 分団	〃	2,000 cc			11	H17. 12. 22	800 さ 9979
	〃	スバル	660 cc			19	H 9. 1. 10	80 あ 394
	〃	トヨタ	2,000 cc			20	H 8. 12. 24	88 す 3472
計		22台						

種 別	分 団 名	ポンプ製作所	級 別	経過 年数	購入年月日	備 考
小 型 動 力 ポ ン プ	本 団	ト ー ハ ツ	D 1 級	6	H22. 6. 16	
	第 1 分団	〃	B 3 級	1	H27. 6. 26	南 黒 田
	〃	〃	〃	18	H10. 10. 30	北 黒 田
	第 2 分団	〃	〃	17	H11. 12. 15	新 立
	第 3 分団	〃	〃	5	H23. 12. 9	本 村
	〃	〃	〃	21	H 7. 5. 15	筒 井
	第 4 分団	〃	〃	17	H11. 12. 15	徳 丸
	〃	〃	〃	5	H23. 12. 9	中 川 原
	〃	〃	〃	18	H10. 10. 30	出 作
	第 5 分団	〃	〃	22	H 6. 11. 7	神 崎
	〃	〃	〃	4	H24. 11. 8	鶴 吉
	第 6 分団	〃	〃	22	H 6. 11. 7	横 田
	〃	〃	〃	24	H 4. 9. 8	大 溝
	〃	〃	〃	20	H 8. 7. 19	永 田
	〃	〃	〃	2	H26. 6. 23	東 古 泉
	第 7 分団	〃	〃	23	H 5. 7. 8	大 間
	〃	〃	〃	2	H26. 6. 23	上 高 柳
	〃	〃	〃	3	H25. 7. 26	恵 久 美
	第 8 分団	〃	〃		H28. 8. 1	昌 農 内
	〃	〃	〃	16	H12. 6. 30	西 古 泉
	第 9 分団	〃	〃	6	H22. 12. 10	西 高 柳
	〃	〃	〃	19	H 9. 6. 11	北 川 原
	〃	〃	〃	17	H11. 12. 15	塩 屋
計		23台				

(注) 経過年数が1年未満については、空欄とする。

【砥部町】

種 別	分 団 名	車 名	排気量	ポンプ 製作所	級 別	経過 年数	購入年月日	登録番号
消防ポンプ 自動車	第 3 分団	トヨタ	4,000 cc	ナカムラ	A 2 級	1	H27. 12. 18	800 す 6265
	第 6 分団	三 菱	4,600 cc	小 川	〃	21	H 8. 3. 18	88 す 2798
	計	2台						
小 型 ポ ン プ 積 載 車	本 団	トヨタ	2,000 cc			14	H15. 1. 9	800 さ 5067
	第 1 分団	〃	〃			15	H14. 1. 22	800 さ 4125
	第 2 分団	〃	〃			16	H13. 1. 24	800 さ 2958
	第 4 分団	〃	3,000 cc				H29. 3. 16	800 す 6991
	第 5 分団	日 産	1,800 cc			12	H16. 12. 20	800 す 9113
	第 7 分団	トヨタ	2,000 cc			17	H12. 2. 23	800 さ 1752
	第 8 分団	日 産	〃			13	H15. 12. 17	800 さ 8120
	第 9 分団	〃	〃			14	H15. 1. 27	800 さ 5097
	第 10 分団	トヨタ	〃			19	H 9. 12. 17	88 す 4395
	第 11 分団	ダイハツ	650 cc			3	H25. 11. 28	880 あ 1454
	〃	日 産	3,000 cc			6	H23. 2. 17	800 す 3520
	〃	〃	〃			8	H21. 2. 23	800 す 2289
	第 12 分団	ダイハツ	650 cc			5	H24. 2. 20	880 あ 1199
	〃	日 産	3,000 cc			7	H21. 12. 10	800 す 2822
	第 13 分団	〃	1,800 cc			13	H15. 10. 10	880 さ 5816
	第 14 分団	いすゞ	3,000 cc			7	H22. 3. 29	800 す 3076
	計	16台						

種 別	分 団 名	ポンプ製作所	級 別	経過 年数	購入年月日	備 考
小 型 動 力 ポ ン プ	第 1 分団	ト ー ハ ツ	B 3 級	4	H24. 11. 20	
	第 2 分団	〃	〃	2	H26. 11. 10	
	第 4 分団	〃	〃	2	〃	
	第 5 分団	〃	〃	2	〃	
	第 7 分団	〃	〃	4	H24. 11. 20	
	〃	〃	D 1 級	29	S63. 3. 31	
	第 8 分団	〃	B 3 級	4	H24. 11. 20	
	第 9 分団	〃	〃	2	H26. 11. 10	
	第 10 分団	〃	〃	2	〃	
	第 11 分団	〃	〃	1	H27. 7. 22	
	〃	〃	〃	3	H25. 7. 11	
	〃	シバウラ	〃	16	H12. 7. 14	
	第 12 分団	ト ー ハ ツ	〃	9	H19. 12. 17	
	〃	〃	〃	10	H18. 11. 29	
	第 13 分団	〃	〃	13	H15. 10. 10	
	第 14 分団	〃	〃	7	H22. 3. 29	
	計	16台				

(注) 経過年数が1年未満については、空欄とする。

## 5. 行政区域別消防団員数

(29.4.1 現)

階級別 区域	団 長	副団長	分団長	副分団長	部 長	班 長	団 員	計
伊 予 市	1	3	10	10	35	144 (3)	591 (20)	794 (23)
松 前 町	1	3	9	9		48 (2)	238 (9)	308 (11)
砥 部 町	1	4	14	14		38	230 (14)	301 (14)
計	3	10	33	33	35	230 (5)	1,059 (43)	1,403 (48)

( )内は、女性消防団員数

## 6. 行政区域別消防団保有機械器具表

(29.4.1 現)

種別 区域	ポ ン プ 車	小型動力ポンプ	小型ポンプ積載車	ホ ー ス
伊 予 市	6	43	39	832
松 前 町	1	23	22	389
砥 部 町	2	16	16	251
計	9	82	77	1,472

## 7. 消防団員出動状況

(28年中)

区 分 種 別		伊 予 市			松 前 町			砥 部 町		
		回 数	延 人 員	平 均	回 数	延 人 員	平 均	回 数	延 人 員	平 均
火 災		3	114	38	3	149	50	3	162	54
風 水 害								1	1	1
訓 練		45	4,065	90	50	1,550	31	15	966	64
特 別 警 戒	年 末 年 始	2	1,554	777	6	654	109	5	424	85
	祭 礼	3	41	14						
	そ の 他	1	38	38	9	118	13			
そ の 他		40	2,733	68	24	375	16	38	1,683	44
計		94	8,545	91	92	2,846	31	62	3,236	52

## 消防年報(平成29年版)

平成29年7月 刊行

編集:伊予消防等事務組合消防本部

〒799-3111

愛媛県伊予市下吾川950番地3

TEL 089-982-0119

FAX 089-983-4311